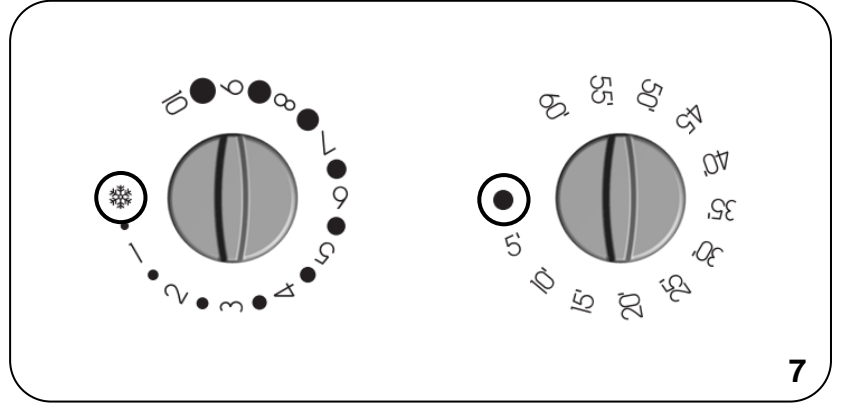
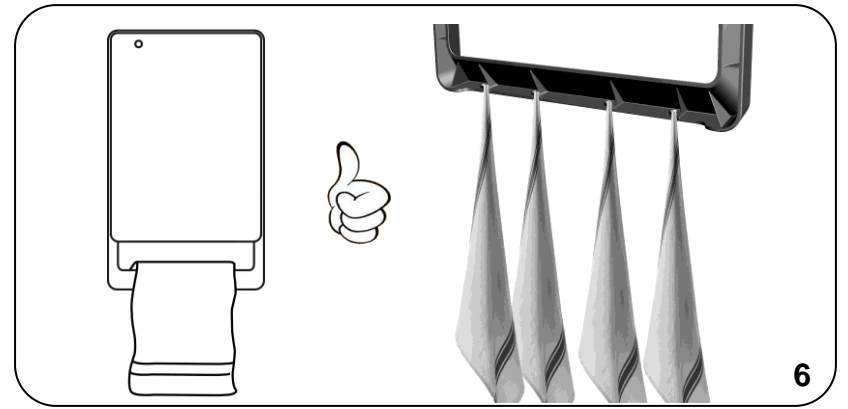
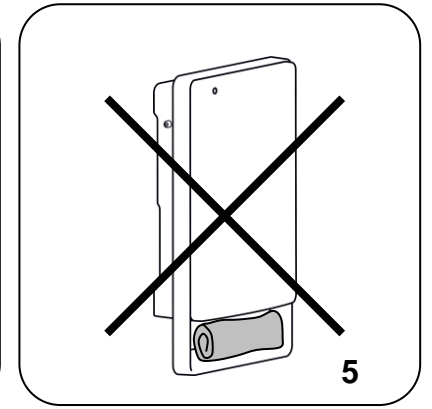
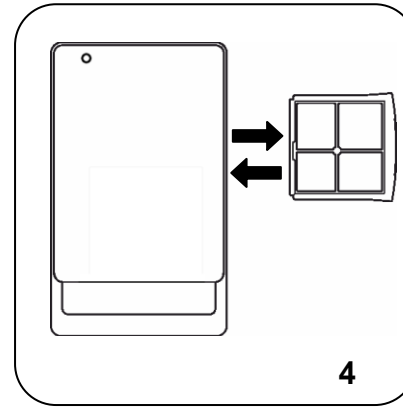
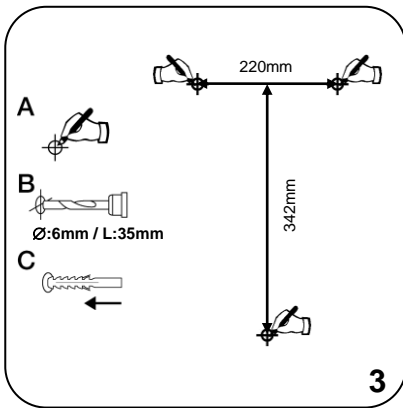
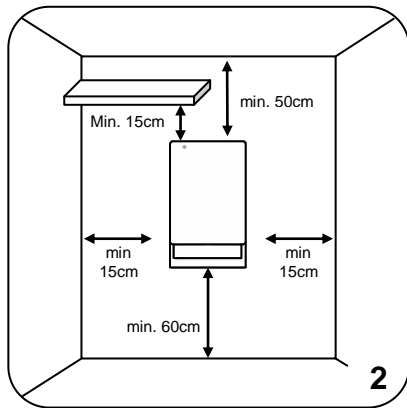
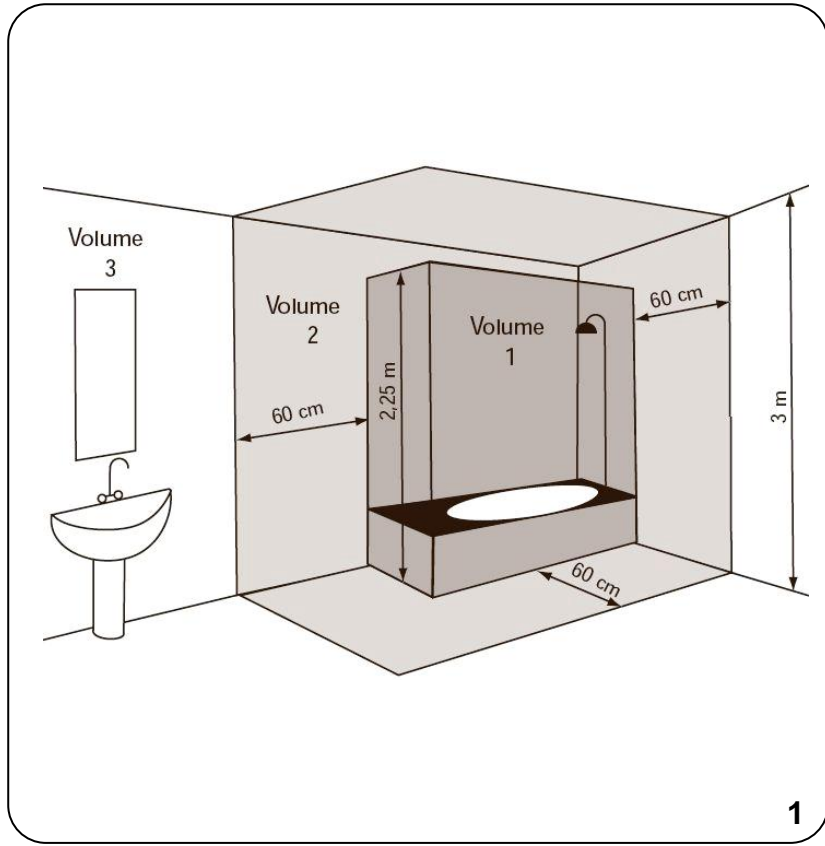


FOLIO

Conserver cette notice pour une utilisation ultérieure



FRANÇAIS

MODE D'EMPLOI

Avant d'utiliser le radiateur, lire attentivement les instructions afin d'éviter tout danger ou d'utilisation inappropriée de l'appareil. Toutes utilisations autres que celles décrites dans cette notice seront considérées comme dangereuses et risquent de causer des incendies, des chocs électriques ou des blessures et ne seront pas couverts par la garantie.

La garantie ne s'applique pas en cas de défaut, détérioration, dommages causés en raison d'un usage impropre ou d'un abus dans l'utilisation du radiateur. Vous pouvez disposer de droits reconnus par la loi de votre pays. Aucune disposition de la présente garantie ne peut avoir pour effet d'exclure quelque garantie ou droit reconnu d'ordre public par la législation de votre pays.

Avant toute opération, ôter l'emballage du produit et vérifier si l'appareil n'est pas endommagé. En cas de défaut, de choc ou de dommage, ne pas essayer de réparer l'appareil vous-même et contacter votre revendeur.

Ne pas laisser les enfants jouer avec les emballages et protéger l'environnement en jetant les cartons et les calages dans les endroits appropriés pour le recyclage.

Conservé cette notice pour une utilisation ultérieure.

1. Pour votre sécurité

- ❑ Cet appareil est destiné à un usage strictement domestique. Il ne doit pas être utilisé dans des locaux industriels ou commerciaux ainsi que dans des véhicules (automobile, bateau, avion).
- ❑ Cet appareil peut être utilisé par des enfants âgés de 8 ans et plus et les personnes manquant d'expérience et de connaissances ou dont les capacités physiques, sensorielles ou mentales sont réduites, si elles ont été formées et encadrées quant à l'utilisation de l'appareil d'une manière sûre et connaissent les risques encourus. Les enfants ne doivent pas jouer avec l'appareil. Le nettoyage et l'entretien par l'utilisateur ne doit pas être fait par des enfants à moins qu'ils soient âgés de 8 ans et plus et supervisés
- ❑ Les enfants de moins de 3 ans doivent être tenus à l'écart à moins d'être surveillés en continu.
- ❑ Les enfants âgés entre 3 ans et 8 ans ne peuvent allumer ou éteindre l'appareil qu'à condition qu'il ait été placé ou installé dans sa position normale de fonctionnement et qu'ils aient reçu l'autorisation ainsi que toutes les instructions concernant l'utilisation de l'appareil d'une

manière sûre et les risques encourus. Les enfants âgés entre 3 et 8 ans ne peuvent pas brancher, régler, nettoyer l'appareil ou effectuer la maintenance utilisateur.

- ❑ **Certaines parties de ce produit peut devenir très chaudes et causer des brûlures. Il faut prêter attention plus particulièrement aux personnes vulnérables présentes dans la pièce, telles que les enfants ou les personnes âgées.**
- ❑ Vérifier si la tension du secteur est la même que celle de l'appareil. 230V AC, 50Hz.
- ❑ L'appareil a un degré d'imperméabilité IP24. Vous pouvez donc l'utiliser dans les salles de bains et les pièces humides mais vous ne devez jamais l'installer dans le périmètre des baignoires ou douches (Volume 1 de la figure 1).
- ❑ Pendant le fonctionnement, placer l'appareil dans un endroit sûr de manière à:
 - que l'appareil soit au moins à 1 m des objets inflammables ou des meubles;
 - Laisser libre la grille de sortie d'air: pour qu' aucun objet ne doit être à moins d'un 1 m de la grille de sortie d'air;
 - Ne jamais installer immédiatement l'appareil en-dessous d'une prise de courant.
- ❑ Ne laisser jamais les enfants ou les animaux domestiques toucher ou jouer avec l'appareil. Attention ! Lorsque l'appareil est en fonction, le panneau est parfois très chaud (90°C)
- ❑ **ATTENTION: afin d'éviter toute surchauffe, ne pas couvrir l'appareil.** Il est clairement inscrit sur l'appareil NE PAS COUVRIR ou le symbole ci dessous



- ❑ Ne pas utiliser cet appareil dans des atmosphères saturées en gaz explosifs, en vapeurs produits par des solvants ou des peintures, ni en vapeurs/gaz inflammables.

- ❑ Si le câble d'alimentation est endommagé, il doit être changé par le fabricant, son service de maintenance ou une personne de qualification similaire afin d'éviter un danger.
- ❑ L'appareil doit être installé de telle façon que la prise électrique murale soit toujours accessible.
- ❑ Ne jamais installer l'appareil sur des surfaces en bois ou en matériaux synthétiques.

2. Installation

- ❑ Installer uniquement l'appareil en position verticale avec la grille de sortie d'air vers le bas.
- ❑ L'appareil dispose d'une double isolation électrique (classe II) et ne nécessite donc d'aucune mise à la terre.
- ❑ Les appareils de chauffage susceptibles d'être utilisés dans les salles de bains doivent être installés de façon telle que les interrupteurs et autres dispositifs de commandes ne puissent pas être touchés par une personne qui se trouve dans la baignoire ou la douche.
- ❑ Dans les espaces humides comme les salles de bains ou cuisines, la prise électrique doit être installée au moins à 25 cm au-dessus du sol. L'alimentation électrique doit également être équipée d'un interrupteur différentiel avec une distance minimale entre les contacts qui permet la déconnexion complète selon les surtensions catégorie III.
- ❑ S'assurer de respecter les distances minimales par rapport aux murs, meubles et / ou objets, comme indiqué dans la figure 2. Ne jamais installer le produit de telle sorte que la distance entre le sol et la partie inférieure du produit soit inférieure à 60cm:
 - Percer trois trous de 6 mm de diamètre dans le mur, comme indiqué dans la figure 3
 - Insérer dans le mur les trois chevilles (vérifier que les chevilles fournies dans le carton sont adaptées à votre support)
 - Insérer les 2 vis supérieures, contenues dans le même sac, en prenant soin de laisser une distance de 8 mm entre la tête de vis et le mur
 - Accrocher l'appareil aux deux vis, ATTENTION ! Avant de relâcher le chauffage s'assurer qu'il soit correctement attaché aux 2 vis
 - Fixer ensuite l'appareil avec la vis inférieure.

3. Filtre

- ❑ Votre radiateur est muni d'un filtre pour protéger les éléments chauffants contre la poussière et la saleté.
- ❑ Le filtre peut être enlevé et inséré du côté droit ou gauche, figure 4
- ❑ Pour un fonctionnement correct de l'appareil nous conseillons de nettoyer le filtre une fois tous les 6 mois NE PAS OUBLIER DE REMETTRE LE FILTRE

4. Barre porte serviettes

- ❑ L'appareil est équipé d'un porte-serviettes avec 4 crochets situés à l'arrière.
- ❑ Les serviettes doivent être positionnées correctement sur le support, comme indiqué dans la figure 6 et NON PAS comme indiqué dans la figure 5, pour éviter des surchauffes et des mauvais fonctionnements.
- ❑

5. Utilisation du radiateur soufflant

Votre appareil est muni des commandes indiquées dans la figure 7

Utilisation du thermostat

- ❑ Dans une pièce où la température dépasse les 35°C il est normal que le thermostat, même si positionné au maximum, n'allume pas le radiateur soufflant.

- ❑ Vice-versa, dans une pièce avec une température trop basse (sous les 5°C) il est normal que le thermostat maintienne l'appareil constamment allumé, même si positionné au minimum.
- ❑ Pour régler au mieux le thermostat nous conseillons cette procédure :
 - positionnez le thermostat au maximum et faire fonctionner l'appareil jusqu'à atteindre une température confortable;
 - ensuite tournez la poignée du thermostat dans le sens inverse des aiguilles d'une montre jusqu'à entendre un "clic" et l'appareil s'éteindra;
 - ensuite tournez encore légèrement (seulement un peu) la poignée du thermostat dans le sens des aiguilles d'une montre;
 - dans cette position le thermostat maintient la température ambiante que vous avez choisie.

Modèle avec thermostat et minuterie (timer) 60'

- ❑ Le radiateur soufflant est muni de deux poignées, une pour la minuterie (timer) 60' et une pour le thermostat.
- ❑ Cet appareil vous permet de régler 2 différents modes de fonctionnement:
 - A Réchauffement de la pièce avec maintien de la température :
En partant de la position antigel, marquée avec le symbole "▲", tournez la poignée du thermostat dans le sens des aiguilles d'une montre jusqu'à entendre un "clic": l'appareil commence alors à fonctionner à 1000W de puissance et le témoin lumineux s'allume.
Le thermostat maintient la température ambiante requise en allumant et éteignant automatiquement le radiateur soufflant. Plus la poignée est tournée dans le sens des aiguilles d'une montre (dans la position avec le chiffre le plus haut), plus la température sélectionnée sera élevée. La position maximale du thermostat correspond à environ 35°C, la minimale (▲) à environ 5°C. Pour le réglage du thermostat, voir chapitre UTILISATION DU THERMOSTAT au paragraphe précédent
 - B Réchauffement rapide de la pièce :
Ayant réglé le thermostat ambiant selon la température ambiante requise, tournez ensuite la poignée de la minuterie (timer) en sélectionnant le temps de fonctionnement requis. L'appareil fonctionne à 1800W de puissance pour le temps réglé, en produisant un réchauffement rapide de la pièce et ensuite, après la fin du temps de la minuterie, il garantira avec une puissance de 1000W le maintien de la température ambiante réglée par le thermostat.
- ❑ Quand le radiateur soufflant fonctionne sous le contrôle de la minuterie (timer) à 1800W, le thermostat ne contrôle pas la température de la pièce. A cette condition, n'utilisez pas le radiateur soufflant dans une petite pièce quand elle est occupée par des personnes qui ne sont pas capable d'en sortir elles-mêmes, à l'exception d'une surveillance constante faite par une personne qui soit responsable pour leur sécurité.

6. Sécurité en cas de fonctionnement anormal

- ❑ En cas de surchauffe le système de protection de l'appareil désactive automatiquement les éléments chauffants et le moteur, en faisant interrompre ainsi le fonctionnement du radiateur soufflant. Dans ce cas :
 - Eteindre le radiateur soufflant et le laisser refroidir pour environ 15/20 minutes
 - Contrôler que le filtre anti-poussière n'est pas complètement obstrué et, s'il en est ainsi, le nettoyer et le remettre à sa place.
 - Enlever d'éventuelles autres causes de surchauffe (par ex. obstacles devant la grille d'entrée et/ou sortie de l'air, accumulation anormale de saleté etc.).
 - Allumer à nouveau le radiateur soufflant et vérifier le fonctionnement correct.
 - Pour toute intervention d'entretien sur l'appareil, il faut s'adresser à un personnel spécialisé et qualifié ou à votre revendeur.
 - Si les commandes tactiles sont bloquées ou ne répondent pas correctement à une pression digitale, éteignez l'appareil à l'aide de l'interrupteur situé sur le côté gauche de l'appareil. Redémarrez ensuite l'appareil avec le même interrupteur.

7. Entretien

- Cet appareil n'a besoin d'aucun entretien particulier.
- Nous vous recommandons de nettoyer l'appareil tous les 6 mois, à l'aide d'un chiffon sec.
- Si l'appareil doit être réparé, s'adresser à un service après-vente.
Si vous devez remplacer le câble d'alimentation ne pas oublier que vous devez obligatoirement utiliser un câble de, 2 x 1.00 mm² H05VV-F HAR. Qu'il s'agisse des câbles munis ou dépourvus de fiche. Si le câble d'alimentation est endommagé, il doit être changé par le fabricant, son service de maintenance ou une personne de qualification similaire afin d'éviter un danger.

8. AVERTISSEMENT LEGAL



Environnement et recyclage

Nous vous demandons de nous aider à préserver l'environnement. Pour ce faire, merci de vous débarrasser de l'emballage conformément aux règles nationales relatives au traitement des déchets.

Collecte et recyclage des produits en fin de vie

Les appareils munis de ce symbole ne doivent pas être mis avec les ordures ménagères, mais doivent être collectés séparément et recyclés. La collecte et le recyclage des produits en fin de vie doivent être effectués selon les dispositions et les décrets locaux.

Distribué en France par JP.OUTILLAGE DISTRIBUTION

FOLIO_FR_R2_18072013