

### 1 CONDITIONS D'INSTALLATION

La colonne multifonctions est un nouveau concept de douche. Sur une coque sont associés différentes sources d'aspersion et des rangements. La pose d'une colonne multifonctions se limite à la suspendre sur des pattes d'acier préalablement vissées dans le mur, et à raccorder les arrivées d'eau au moyen de flexibles.

**Il n'est donc pas forcément nécessaire de modifier votre installation de plomberie.**

#### ESPACE NÉCESSAIRE À L'INSTALLATION

Les colonnes sont conçues pour prendre un minimum de place et vous laisser une grande liberté de placement dans votre espace douche. Vous pouvez choisir de fixer votre colonne dans l'angle ou sur un mur de côté de votre douche. (Certains modèles de colonne se fixent uniquement en façade.)

#### Pour une pose en espace douche

Pour plus de confort, il est recommandé de disposer d'un espace d'au moins de 80 cm de côté pour installer une colonne, et la hauteur sous plafond doit être suffisante pour disposer la pomme haute à 2,00 m minimum du fond du receveur.

#### Hauteur sous plafond minimum de 220 cm.

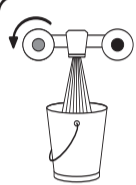
Pour un montage en angle vos murs doivent avoir un angle de 90°. Une tolérance de 5° est possible pour ce type d'installation. Certaines colonnes sont livrées avec une notice de montage pour faciliter la pose.

#### Pour une pose sur baignoire

La colonne peut se poser contre la baignoire ce qui cache astucieusement les trous prévus pour la robinetterie.

#### les débits

Malgré les différentes sources d'aspersion, la consommation en eau d'une colonne de douche est identique à celle d'un mélangeur ou d'un mitigeur ordinaire, soit au maximum 20 l/mn sous 3 bars de pression.



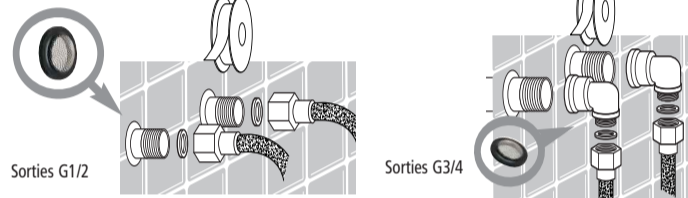
#### MESUREZ LE DÉBIT DE VOTRE INSTALLATION

- A - Retirer le mousseur du robinet (il peut fausser la mesure)
- B - Ouvrir l'eau chaude au maximum. Vous devez obtenir environ 10 litres d'eau, soit la contenance d'un seau, en 30 secondes.
- C - Même opération pour l'eau froide, vous devez obtenir approximativement le même résultat.

### 2 INSTALLATION ET MISE EN SERVICE

#### PURGEZ VOTRE INSTALLATION

Il est important de purger votre installation avant le raccordement et la mise en eau de la colonne afin d'éliminer toute présence de corps étrangers (sable, calcaire, ou limaille par exemple) pouvant par la suite obstruer les filtres et gêner le bon fonctionnement du mitigeur !



#### NOTRE CONSEIL :

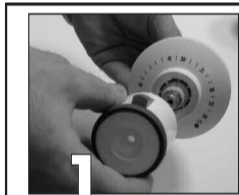
Mettez la colonne en eau avant de la fixer au mur, ceci afin d'éviter le pincement des flexibles lors de la fixation définitive. Vérifier aussi qu'il n'y a aucune fuite. Ne jamais mettre de silicone autour de la colonne, cela est inutile et nuit gravement aux interventions d'entretien.



#### AUTRES RECOMMANDATIONS IMPORTANTES

- Prévoyez l'installation d'une vanne d'arrêt accessible sur chaque arrivée d'eau.
- En cas de pressions statiques supérieures à 5 bars, la pose d'un réducteur de pression d'eau est recommandée.
- Si l'eau est très calcaire, il est recommandé de prévoir un adoucisseur.

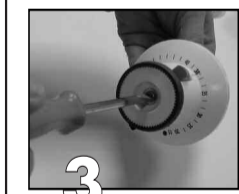
### 3 CARACTÉRISTIQUES DU MITIGEUR THERMOSTATIQUE



Après avoir ôté l'enjoliveur situé sur le dessus du bouton, retirez la vis avec un tournevis plat. Tirez sur le bouton.



Faites tourner l'axe en laiton et contrôlez la température de l'eau à l'aide d'un thermomètre jusqu'à obtenir une eau à 38°.



Remplacez le bouton en faisant coïncider son repère avec la graduation 38°.

La colonne que vous venez d'acquérir est équipée d'un mitigeur thermostatique, cet élément pilote automatiquement le mélange de l'eau chaude et de l'eau froide pour garantir à plus ou moins 1°C la stabilité du mélange. Le mitigeur installé sur les colonnes Valentin est muni de deux sécurités, ceci afin d'éviter les brûlures, notamment en cas de rupture de l'alimentation en eau froide.

**A/ Verrouillage de sécurité à 38°C** (pour éviter un changement brutal de température, lors de l'utilisation par un enfant par exemple). Le déverrouillage s'effectue volontairement par pression et maintien du bouton rouge pour obtenir une température d'eau supérieure à 38°C.

**B/ Coupure automatique de l'eau chaude** quasi instantanée en cas de défaut d'alimentation en eau froide.

#### Caractéristiques techniques

Pression de service maximale	5 bars
Pression de service minimale	2 bars
Pression de contrôle usine	6 bars
Température d'eau chaude maximale	50°C
Verrouillage de sécurité	38°C

Au delà de 5 bars utiliser un réducteur de pression.

#### 3 - ETALONNAGE DE LA TEMPÉRATURE

Le mitigeur thermostatique de votre colonne de douche est préréglé en usine. Cependant les caractéristiques du circuit d'eau d'essai peuvent être différentes de votre installation sanitaire. En effet, toutes les installations ne disposent pas en permanence des mêmes conditions de fonctionnement.

Par conséquent, un ajustement peut s'avérer nécessaire pour que la graduation corresponde effectivement à la température de l'eau, soit dès le premier usage, soit après remplacement de la cartouche.

Ce réglage très simple peut être fait par l'utilisateur lui-même, comme indiqué ci-contre.

### 4 ENTRETIEN DES SURFACES

Ne pas utiliser les poudres abrasives et les tampons à récurer. L'idéal est bien sûr d'essuyer avec un chiffon doux et sec la colonne immédiatement après usage pour éviter au calcaire de se déposer. A défaut utiliser de l'eau savonneuse, puis rincer et essuyer avec un chiffon sec.

#### Éléments en bois de teck

Le bois de teck est naturellement imputrescible et résiste donc bien aux agressions de l'eau. Cependant, pour éviter que le bois devienne gris, il faut le protéger en appliquant de l'huile spéciale teck au minimum 1 fois par an.

#### 4 - ENTRETIEN DES DIFFUSEURS

##### Diffuseur du pommeau

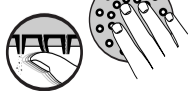
Les jets sont en général équipés de picots en élastomère. Passez le doigt sur ces picots, cela décollera le calcaire accumulé dans les diffuseurs. Pour les autres types de diffuseurs, il est recommandé de nettoyer à la brosse à ongles et à l'eau savonneuse, l'utilisation de produits détartrant est également possible.

##### Diffuseur de la pomme zénithale

Si votre colonne en est équipée, procédez de la même manière que pour le pommeau.

##### Douchettes de massage latérales

D'une manière générale, la plupart des diffuseurs sont démontables et peuvent être nettoyés par simple immersion dans du vinaigre.



### 4 - ENTRETIEN DU MITIGEUR

#### NOTRE CONSEIL :

Manœuvrez régulièrement, au moins une fois par semaine la commande du mitigeur jusqu'aux positions extrêmes (15°/50°) afin d'éviter un blocage de la cartouche par le tartre.

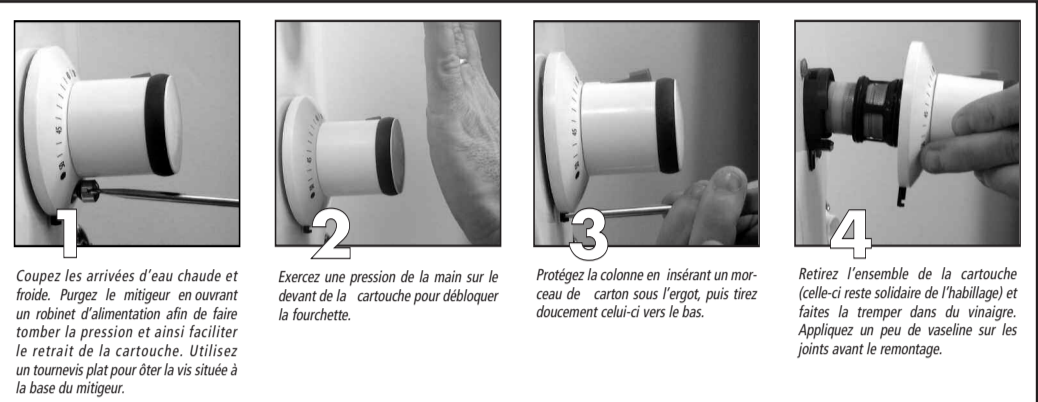


#### La cartouche thermostatique

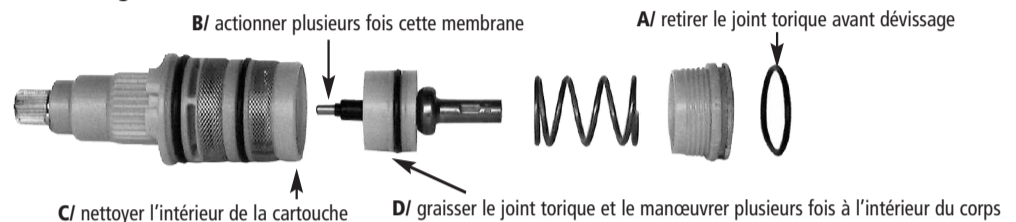
Afin d'éviter toute anomalie de fonctionnement due à l'entartrage du mitigeur, il suffit de deux manipulations simples :

**A** - Manœuvrez souvent le mitigeur jusqu'aux positions extrêmes.

**B** - Détartrez régulièrement la cartouche thermostatique (au minimum tous les 6 mois, voire plus si vous habitez une région où l'eau est très calcaire).



#### En cas de blocage de la cartouche



### 5 ANOMALIES DE FONCTIONNEMENT

#### À L'INSTALLATION

Anomalies constatées	Causes probables
L'eau n'est pas mitigée (elle est soit chaude, soit froide)	Le branchement n'est pas correct : vérifiez que les flexibles n'ont pas été inversés.
L'eau n'est pas à la température choisie.	a/ La cartouche nécessite un étalonnage. b/ Un des flexibles d'alimentation est pincé.
Le réglage de la température est difficile à obtenir.	Vérifier la pression aux alimentations. <b>Nota</b> : la différence de pression entre l'eau chaude et l'eau froide doit être de 1 bar maximum.

#### À L'UTILISATION

Anomalies constatées	Causes probables
Le débit et/ou la température d'eau baisse.	a/ La cartouche thermostatique est entartrée. b/ Les filtres sont encrassés.
Le bouton de manœuvre est difficile à tourner ou reste bloqué.	La cartouche est entartrée. <b>Nota</b> : Il est nécessaire de l'actionner périodiquement jusqu'aux positions extrêmes (15°/50°)
La température de l'eau a changé d'un jour à l'autre.	Les réglages de la chaudière ont changé, un ré-étalonnage du mitigeur est nécessaire.



#### LES JOINTS FILTRES

Les joints filtres permettent que toutes les impuretés présentes dans les canalisations ne perturbent pas le bon fonctionnement de votre installation. En cas d'anomalie, dégagez les impuretés et détartrez les joints dans un produit approprié ou dans du vinaigre. Si l'opération s'avère insuffisante remplacez les. Les joints filtres sont placés entre les flexibles de raccordement et les arrivées d'eau de votre installation.

#### GARANTIE

Garantit des colonnes multifonctions 2 ans à compter de la date d'achat de l'utilisateur (ticket de caisse/facture faisant foi). La garantie s'applique dans les conditions qui suivent : Contre tous les vices de fabrication et défaut d'aspect et sous réserve d'être installées conformément aux règles de l'art et selon nos instructions. La garantie est limitée à la remise en état ou remplacement de la (ou des) pièce(s) reconnue(s) ou responsable(s) du mauvais fonctionnement de l'appareil. En aucun cas il ne peut être réclamé de frais de main d'œuvre, de frais de déplacement, ni aucun autre dommage intérêt, notamment pour privation de jouissance, ou autre. La responsabilité du constructeur ne se trouve pas engagée et la garantie n'est pas applicable dans le cas d'une utilisation anormale de l'appareil, tels que :

- installation non conforme ou mal adaptée
- entretien déficient : l'entretien normal (tel que changement de joints, nettoyage de filtres, détartrage des mécanismes, graissage, etc...) devant être assuré par l'utilisateur.
- usure normale des pièces en mouvement.
- dommage des appareils dus au gel dans les installations.
- appareil ayant été exposé au gel.
- accidents ou chocs.
- négligence, fausse manœuvre.
- utilisation d'objets contondants pour le nettoyage.
- utilisation de produits corrosifs ou abrasifs pour l'entretien.
- détérioration par corps étrangers (sable, limaille, etc...) véhiculés par l'eau.
- et toutes autres formes d'utilisation anormale.

#### Description du problème rencontré

.....

.....

.....

.....

.....

.....

.....

.....

#### CONDITIONS IMPÉRATIVES

Aucune garantie ne sera appliquée sans présentation du ticket de caisse ou facture d'achat de l'utilisateur.

## BON DE GARANTIE

GARANTIE 2 ANS pour la colonne / 5 ANS pour la robinetterie

#### A remplir pour bénéficier de la garantie

Nom ..... Prénom .....

Adresse .....

Téléphone .....

**Informations concernant le produit :**

Numéro de série (voir étiquette au dos de la colonne) .....

Date de l'achat .....

Adresse du vendeur .....

Date : ..... Signature :