



Notice d'utilisation

Lave-vaisselle

LVS 49L3b

LVS 49L3s

LV 49L4b

LV 47L1b

LV 47L1s



SOMMAIRE

CONSIGNES DE SÉCURITÉ	4
FICHE PRODUIT POUR LES MODELES LVS 49L1B ET S	9
FICHE PRODUIT POUR LES MODELES LV 47L1B ET S	10
FICHE PRODUIT POUR LE MODELE LV 49L4B	11
DESCRIPTION DE L'APPAREIL	12
INSTALLATION	14
BRANCHEMENT ÉLECTRIQUE	16
RACCORDEMENTS	17
AVANT LA PREMIÈRE UTILISATION	18
PRÉPARATION POUR L'UTILISATION	18
A. RÉGLAGE DE L'ADOUCCISSEUR D'EAU	19
B. REMPLISSAGE DU RÉSERVOIR DE SEL RÉGÉNÉRANT	20
C. RÉGLER LE DOSAGE DU LIQUIDE DE RINÇAGE	21
D. REMPLISSAGE DU DISTRIBUTEUR DE LIQUIDE DE RINÇAGE	22
E. REMPLISSAGE DU DISTRIBUTEUR DE PRODUIT DE LAVAGE	23
F. CHARGEMENT DU LAVE-VAISSELLE	24
UTILISATION	29
ALLUMER/ÉTEINDRE L'APPAREIL	29
LANCER UN PROGRAMME	29
INDICATEUR DE SUIVI DE PROGRAMME	29
TABLEAU DES PROGRAMMES POUR LES MODÈLES LVS 49L3B & S	30
TABLEAU DES PROGRAMMES POUR LES MODÈLES LV 47L1B & S ET LV 49L4B	32
MODIFIER UN PROGRAMME EN COURS DE LAVAGE	34
ANNULER UN PROGRAMME	34
PROGRAMMER UN DÉPART DIFFÉRÉ	34
FIN DU PROGRAMME/DÉCHARGEMENT	35
NETTOYAGE ET ENTRETIEN	36
GUIDE DE DÉPANNAGE	39

CONSIGNES DE SÉCURITÉ

LISEZ ATTENTIVEMENT CES INSTRUCTIONS AVANT D'UTILISER L'APPAREIL ET CONSERVEZ-LES POUR POUVOIR LES CONSULTER LORSQUE VOUS EN AUREZ BESOIN.

INSTALLATION ET RÉPARATION

- L'installation du lave-vaisselle (branchement électrique et raccordement à l'arrivée d'eau) doit être effectuée par un personnel qualifié conformément aux normes en vigueur.
- En cas de panne, n'essayez pas de réparer l'appareil vous-même. Confiez les réparations exclusivement à un personnel qualifié.
- Les réparations effectuées par une personne non qualifiée peuvent constituer un danger pour l'utilisateur et entraînent l'annulation de la garantie.
- Il est dangereux de modifier ou d'essayer de modifier les caractéristiques de cet appareil.
- L'appareil doit être raccordé au réseau de distribution d'eau en utilisant les ensembles de raccordement neufs fournis avec l'appareil, il convient de ne pas réutiliser des ensembles de raccordement usagés.
- Ne pas installer l'appareil sur un tapis, une moquette, ou des revêtements de sols

similaires. Les ouvertures de ventilation ne doivent pas être obstruées par un tapis.

CONSIGNES GÉNÉRALES

- Cet appareil est destiné à un usage domestique uniquement.
- Cet appareil n'est pas destiné à être utilisé dans des applications domestiques et analogues telles que :
 - Des coins cuisines réservés au personnel dans des magasins, bureaux et autres environnements professionnels ;
 - Des fermes ;
 - Des hôtels, motels et autres environnements à caractère résidentiel ;
 - Des environnements de type chambres d'hôtes.
- Contrôlez que le lave-vaisselle n'a subi aucun dommage durant le transport. N'utilisez pas l'appareil :
 - S'il a été endommagé de quelque façon que ce soit,
 - Si la prise ou le câble d'alimentation est endommagé(e),
 - En cas de mauvais fonctionnement.Présentez-le à un centre de service après-vente où il sera inspecté et réparé. Aucune réparation ne peut être effectuée par l'utilisateur.
- Si le câble d'alimentation est endommagé,

il doit être remplacé par votre revendeur, son service après-vente ou une personne de qualification similaire afin d'éviter un danger.

UTILISATION DU LAVE-VAISSELLE

- La porte ne doit pas être laissée en position ouverte dans la mesure où cela pourrait présenter un danger de basculement.
- Ne buvez pas l'eau résiduelle éventuellement présente dans la vaisselle ou dans le lave-vaisselle en fin de cycle : des résidus de produits de lavage peuvent subsister.
- N'utilisez que des produits (produit de lavage, liquide de rinçage et sel régénérant) spécifiques pour lave-vaisselle.
- MISE EN GARDE : Les couteaux et les autres ustensiles pointus doivent être placés dans le panier pointe vers le bas ou en position horizontale.
- Faites attention de ne pas vous blesser avec les pointes des couteaux et veillez à ce qu'elles ne dépassent pas du panier.
- N'introduisez pas de solvants comme l'alcool ou la térébenthine car ils pourraient provoquer une explosion.
- N'introduisez pas de la vaisselle tachée de cendres, de cire, de peinture ou de vernis.
- Évitez d'ouvrir la porte du lave-vaisselle lors de son fonctionnement car des vapeurs brûlantes

peuvent s'en échapper ou de l'eau chaude pourrait vous éclabousser.

- N'exposez pas l'appareil à des températures inférieures à 0°C (risque de gel).

BRANCHEMENT ÉLECTRIQUE

- Avant de brancher votre appareil, assurez-vous que la tension électrique de votre domicile corresponde à celle indiquée sur la plaque signalétique de l'appareil.
- Cet appareil est muni d'une prise de terre. Il doit être branché sur une prise murale équipée d'une prise de terre, correctement installée et reliée au réseau électrique conformément aux normes en vigueur.
- En cas d'anomalie de fonctionnement, débranchez le lave-vaisselle de la prise de courant et fermez le robinet d'arrivée d'eau.
- N'utilisez pas de rallonge ou de multiprise pour raccorder l'appareil.

SÉCURITÉ DES ENFANTS

- Tenez les matériaux d'emballage hors de portée des enfants (risques d'asphyxie).
- Cet appareil peut être utilisé par des enfants âgés d'au moins 8 ans et par des personnes ayant des capacités physiques, sensorielles ou mentales réduites ou dénuées d'expérience ou de connaissance, s'ils (si elles) sont

correctement surveillé(e) sous des instructions relatives à l'utilisation de l'appareil en toute sécurité leur ont été données et si les risques encourus ont été appréhendés. Les enfants ne doivent pas jouer avec l'appareil. Le nettoyage et l'entretien par l'utilisateur ne doivent pas être effectués par des enfants sans surveillance.

- Ne laissez pas les produits de lavage à la portée des enfants. Ils peuvent occasionner des brûlures chimiques graves au niveau des yeux, de la bouche et de la gorge. Respectez strictement les instructions des fabricants de ces produits.

NETTOYAGE ET ENTRETIEN

Veillez vous référer aux chapitres correspondants à la fin de cette notice.

MISE AU REBUT

- Mettez hors d'usage les appareils inutilisables en les débranchant de la prise de courant et en sectionnant le cordon d'alimentation.
- Condamnez les parties pouvant être dangereuses pour les enfants (portes, serrure, etc.).

**FICHE PRODUIT pour les modèles
LVS 49 L3b et LVS 49L3s**

Désignation	Valeur	Unité
Marque	Listo	
Référence du modèle	LVS 49L3b & LVS 49L3s	
Code article	8002983 & 8002984	
Capacité nominale	10	Couverts
Classe d'efficacité énergétique	A++	
Consommation d'énergie de 211 kWh par an , sur la base de 280 cycles de lavage standard avec alimentation en eau froide et de la consommation des modes à faible puissance. La consommation réelle d'énergie dépend des conditions d'utilisation de l'appareil.		
Consommation d'énergie du cycle de lavage standard*	0,73	kWh
Consommation d'énergie en mode « arrêt »	0,5	W
Consommation d'énergie en mode « laissé sur marche »	1	W
Consommation d'eau de 3080 litres par an , sur la base de 280 cycles de lavage standard. La consommation réelle d'eau dépend des conditions d'utilisation de l'appareil.		
Classe d'efficacité de séchage A sur une échelle allant de G (appareils les moins efficaces) à A (appareils les plus efficaces).		
Le « programme standard* » est le cycle de lavage standard auquel se rapportent les informations qui figurent sur l'étiquette énergétique et sur la fiche produit. Ce programme convient au lavage d'une vaisselle normalement sale et constitue le programme le plus efficace en termes de consommation combinée d'énergie et d'eau.		
Durée du programme standard	198	min
Émissions acoustiques dans l'air	49	dB(A)
Lave-vaisselle intégrable	Non	
Tension	220-240	V
Fréquence	50	Hz
Intensité	10	A
Puissance	1900	W
Pression d'eau maximum	10 bars / 1 MPa	
Pression d'eau minimum	1 bar / 0,1 MPa	
Nombre de programmes de lavage	6	
Départ différé	Oui	
Durée maximum du départ différé	9	h
Option demi-charge	Oui	
Option séchage +	Non	
Dimensions (L x P x H)	45 x 59,8 x 85	cm
Poids net	40	kg

* Le programme « Eco » est le programme standard.

**FICHE PRODUIT pour les modèles
LV 47 L1b et LV 47L1s**

Désignation	Valeur	Unité
Marque	Listo	
Référence du modèle	LV 47L1b & LV 47L1s	
Code article	8002986 & 8002987	
Capacité nominale	12	Couverts
Classe d'efficacité énergétique	A++	
Consommation d'énergie de 258 kWh par an , sur la base de 280 cycles de lavage standard avec alimentation en eau froide et de la consommation des modes à faible puissance. La consommation réelle d'énergie dépend des conditions d'utilisation de l'appareil.		
Consommation d'énergie du cycle de lavage standard*	0,9	kWh
Consommation d'énergie en mode « arrêt »	0,5	W
Consommation d'énergie en mode « laissé sur marche »	1	W
Consommation d'eau de 3360 litres par an , sur la base de 280 cycles de lavage standard. La consommation réelle d'eau dépend des conditions d'utilisation de l'appareil.		
Classe d'efficacité de séchage A sur une échelle allant de G (appareils les moins efficaces) à A (appareils les plus efficaces).		
Le « programme standard* » est le cycle de lavage standard auquel se rapportent les informations qui figurent sur l'étiquette énergétique et sur la fiche produit. Ce programme convient au lavage d'une vaisselle normalement sale et constitue le programme le plus efficace en termes de consommation combinée d'énergie et d'eau.		
Durée du programme standard	165	min
Émissions acoustiques dans l'air	47	dB(A)
Lave-vaisselle intégrable	Non	
Tension	220-240	V
Fréquence	50	Hz
Intensité	10	A
Puissance	1900	W
Pression d'eau maximum	10 bars / 1 MPa	
Pression d'eau minimum	1 bar / 0,1 MPa	
Nombre de programmes de lavage	6	
Départ différé	Oui	
Durée maximum du départ différé	9	h
Option demi-charge	Oui	
Option séchage +	Non	
Dimensions (L x P x H)	59,8 x 59,8 x 85	cm
Poids net	46	kg

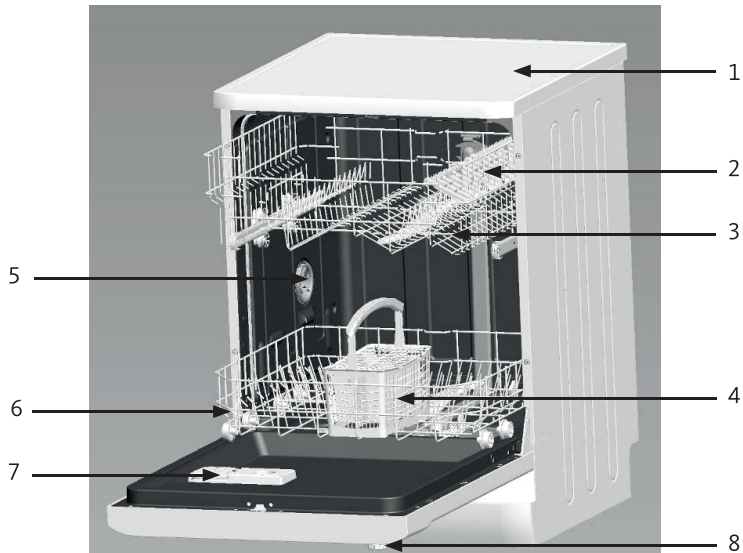
FICHE PRODUIT pour le modèle LV 49L4b

Désignation	Valeur	Unité
Marque	Listo	
Référence du modèle	LV 49L4b	
Code article	8002985	
Capacité nominale	12	Couverts
Classe d'efficacité énergétique	A++	
Consommation d'énergie de 258 kWh par an , sur la base de 280 cycles de lavage standard avec alimentation en eau froide et de la consommation des modes à faible puissance. La consommation réelle d'énergie dépend des conditions d'utilisation de l'appareil.		
Consommation d'énergie du cycle de lavage standard*	0,9	kWh
Consommation d'énergie en mode « arrêt »	0,5	W
Consommation d'énergie en mode « laissé sur marche »	1	W
Consommation d'eau de 3360 litres par an , sur la base de 280 cycles de lavage standard. La consommation réelle d'eau dépend des conditions d'utilisation de l'appareil.		
Classe d'efficacité de séchage A sur une échelle allant de G (appareils les moins efficaces) à A (appareils les plus efficaces).		
Le « programme standard* » est le cycle de lavage standard auquel se rapportent les informations qui figurent sur l'étiquette énergétique et sur la fiche produit. Ce programme convient au lavage d'une vaisselle normalement sale et constitue le programme le plus efficace en termes de consommation combinée d'énergie et d'eau.		
Durée du programme standard	165	min
Émissions acoustiques dans l'air	49	dB(A)
Lave-vaisselle intégrable	Non	
Tension	220-240	V
Fréquence	50	Hz
Intensité	10	A
Puissance	1900	W
Pression d'eau maximum	10 bars / 1 MPa	
Pression d'eau minimum	1 bar / 0,1 MPa	
Nombre de programmes de lavage	5	
Départ différé	Oui	
Durée maximum du départ différé	9	h
Option demi-charge	Oui	
Option séchage +	Non	
Dimensions (L x P x H)	59,8 x 59,8 x 85	cm
Poids net	46	kg

* Le programme « Eco » est le programme standard.

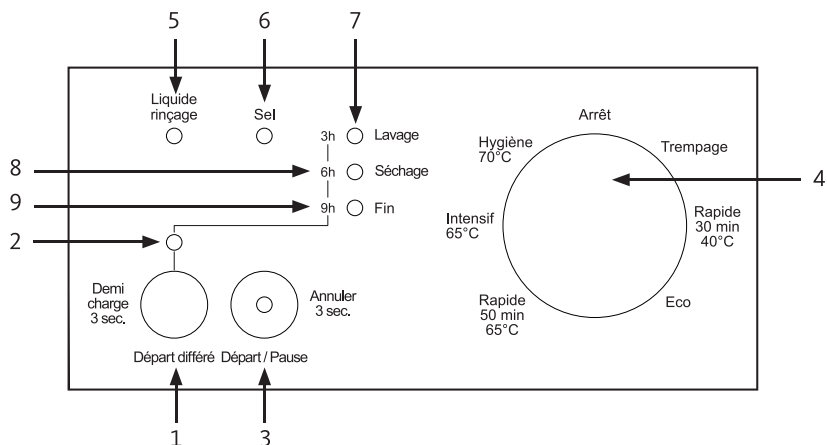
DESCRIPTION DE L'APPAREIL

VUE GÉNÉRALE



1. Top
2. Étagères pour tasses
3. Panier supérieur
4. Panier à couverts
5. Système de séchage actif
6. Panier inférieur
7. Distributeur de produit de lavage et de rinçage
8. Bandeau de commande

DESCRIPTION DU BANDEAU DE COMMANDES



1. Touche de sélection du départ différé et du programme demi-charge
2. Témoin lumineux de sélection du départ différé et du programme demi-charge
3. Touche Départ/Pause/Annulation
4. Bouton de sélection des programmes*
5. Témoin lumineux « manque de liquide de rinçage »
6. Témoin lumineux « Manque de sel »
7. Témoin lumineux du départ différé « 3h » et de la phase de lavage
8. Témoin lumineux du départ différé « 6h » et de la phase de séchage
9. Témoin lumineux du départ différé « 9h » et de fin de programme

*NOTE : Le programme « Trempage » n'est pas disponible sur le modèle LV 49L4b.

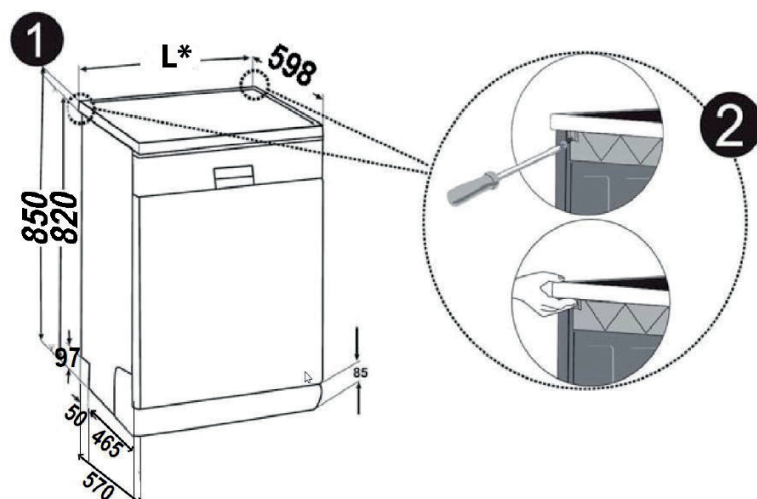
INSTALLATION

INSTALLATION SOUS UN PLAN DE TRAVAIL

Si vous souhaitez installer votre lave-vaisselle sous un plan de travail, vérifiez que vous disposez d'un espace suffisant sous le plan de travail et que l'installation électrique et la plomberie vous le permettent.

Si l'espace sous le plan de travail de votre cuisine est insuffisant pour installer votre lave-vaisselle, retirez le top du lave-vaisselle comme indiqué sur la figure 2 ci-dessous.

Attention : le support sous lequel vous installerez votre lave-vaisselle après avoir retiré le top devra être stable afin d'éviter tout déséquilibre.



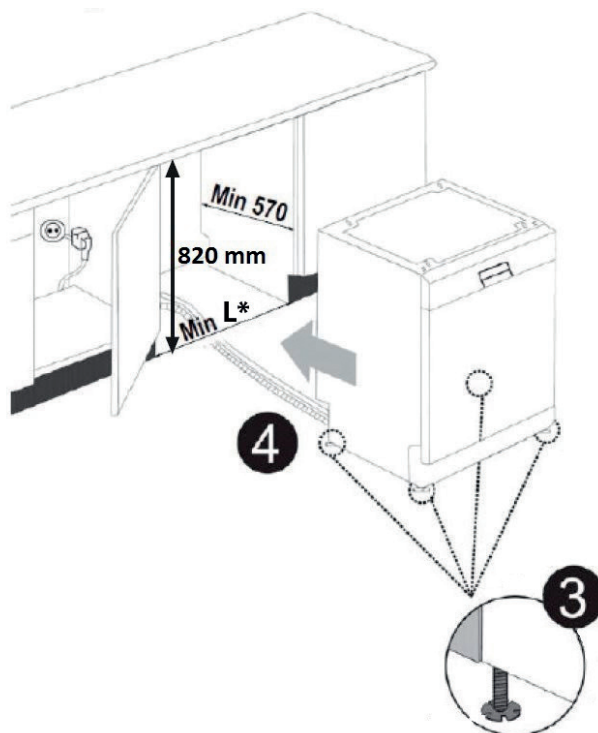
(Les dimensions sur la figure ci-dessus sont exprimées en mm)

* L = 450 mm pour les modèles LVS 49L3b & LVS 49L3s ; L = 598 mm pour les autres modèles.

Pour retirer le top, dévissez les vis qui maintiennent le top. Celles-ci sont situées à l'arrière du lave-vaisselle. Poussez ensuite le top d'1 cm de l'avant vers l'arrière et retirez-le.

Une bonne mise à niveau est indispensable pour une parfaite fermeture et étanchéité de la porte. Pour cela, réglez les pieds en les vissant ou les dévissant (voir figure 3 ci-après). Contrôlez la bonne mise à niveau de l'appareil à l'aide d'un niveau à bulle.

Les pieds ne doivent jamais être retirés. Veillez à ne pas limiter la circulation de l'air au sol par des tapis.



** L = 460 mm minimum pour les modèles LVS 49L3b & LVS 49L3s ; L = 600 mm minimum pour les modèles LV 47L1b & LV 47L1s et LV 49L4b.*

Installez votre lave-vaisselle en la poussant sous le plan de travail et en prenant soin de ne pas plier ou écraser les tuyaux.

Les dimensions de la niche d'encastrement dans laquelle le lave-vaisselle sera intégré sont indiquées sur le schéma ci-dessus.

BRANCHEMENT ÉLECTRIQUE

Votre appareil ne peut être branché que sur une prise murale alimentée en 220-240 V~ monophasé.

Avant de brancher votre lave-vaisselle, assurez-vous que la tension électrique de votre domicile corresponde à celle indiquée sur la plaque signalétique de l'appareil et que la fiche du câble est adaptée à la prise de courant.



MISE À LA TERRE

- Cet appareil est équipé d'une prise électrique de terre.
- Il doit être branché sur une prise murale correctement installée selon les normes en vigueur et équipée d'une prise de terre.
- Cette prise doit impérativement rester accessible après l'installation.
- ATTENTION : Une mauvaise utilisation de la prise de terre peut entraîner le risque de choc électrique.



En cas de court-circuit, la mise à la terre réduit le risque de choc électrique en permettant au courant d'être évacué par le fil de terre.

En cas de questions concernant la prise de terre ou le branchement électrique, veuillez consulter un personnel qualifié.

Notre responsabilité ne saurait être engagée en cas d'accidents ou d'incidents provoqués par une mise à la terre inexistante ou défectueuse.

- Si le câble d'alimentation est endommagé, il doit être remplacé par votre revendeur, son service après-vente ou une personne de qualification similaire afin d'éviter un danger.
- N'utilisez pas de rallonge ou de multiprise pour raccorder l'appareil.

RACCORDEMENTS

RACCORDEMENT À L'ARRIVÉE D'EAU

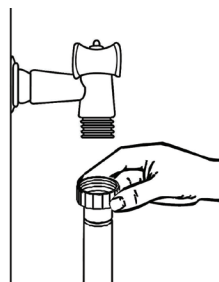
Ce lave-vaisselle est prévu pour être alimenté en eau froide.

Pour le raccordement du lave-vaisselle à l'arrivée d'eau, utilisez exclusivement des tuyaux neufs ; de vieux tuyaux ou des tuyaux usés ne doivent pas être réutilisés.

La pression d'eau doit être comprise entre 0,1 MPa (1 bar) et 1 MPa (10 bars).

Si la pression est plus basse que le minimum, demandez conseil à un technicien qualifié. Si la pression est trop élevée, veuillez installer un réducteur de pression.

- Raccordez le tuyau d'alimentation d'eau froide sur un raccord fileté et vérifiez qu'il est correctement serré.
- Si l'appareil est branché à des conduites neuves ou n'ayant pas été utilisées depuis un certain temps, laissez couler l'eau pendant quelques minutes avant de brancher le tuyau d'arrivée d'eau.
- Vous éviterez ainsi que des dépôts de sable ou de rouille puissent obstruer le filtre placé à l'entrée du tuyau d'arrivée d'eau.



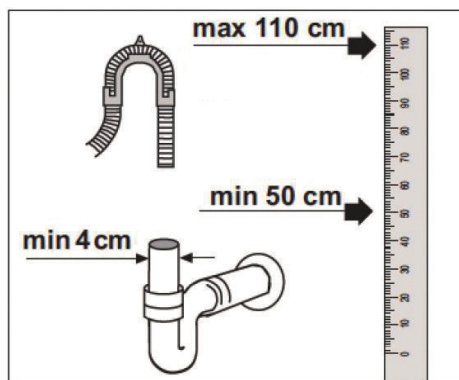
RACCORDEMENT À L'ÉVACUATION D'EAU (VIDANGE)

Insérez le tuyau de vidange dans un tube de vidange d'un diamètre minimum de **4 cm** ou laissez couler l'eau dans un évier, en vous assurant que le tuyau ne soit pas plié ou coincé.

Utilisez le coude pour le tuyau de vidange fourni avec l'appareil.

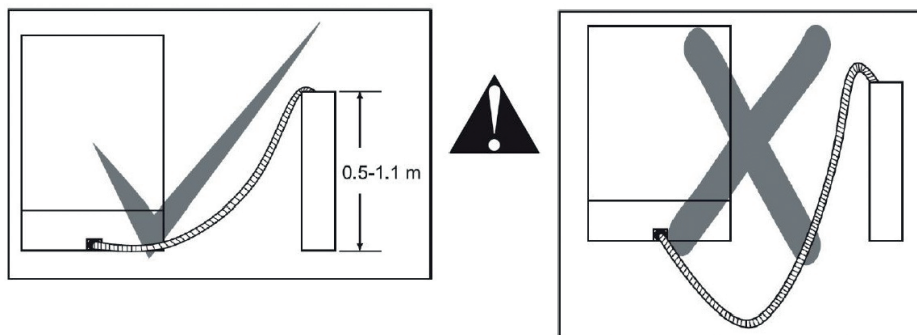
L'extrémité libre du tuyau doit être placée à une hauteur comprise entre **50 et 110 cm** du sol et ne doit pas être immergée dans l'eau.

ATTENTION ! Le coude du tuyau de vidange doit être attaché correctement pour éviter toute inondation.



NOTE : Assurez-vous que les tuyaux d'arrivée d'eau et de vidange ne sont pas pliés, pincés, ou écrasés lorsque vous remettez le produit en place après les procédures d'installation ou de nettoyage.

- La longueur du tuyau de vidange ne doit pas être modifiée car l'appareil ne pourrait pas vidanger correctement.



AVANT LA PREMIERE UTILISATION

- Avant la première utilisation, faites fonctionner votre lave-vaisselle une première fois à vide avec le programme le plus court et avec du détergent. Pour la première utilisation, remplissez le réservoir de sel avec 1 litre d'eau avant de le remplir de sel.
- Il se peut qu'il reste un peu d'eau dans votre appareil suite aux processus d'assurance qualité menés au cours de la production. Ceci n'affecte pas votre appareil.

PRÉPARATION POUR L'UTILISATION

Avant d'utiliser votre lave-vaisselle pour la première fois :

- Réglez l'adoucisseur d'eau.
- Remplissez le réservoir de sel régénérant.
- Réglez le dosage de liquide de rinçage.
- Remplissez le distributeur de liquide de rinçage.
- Remplissez le distributeur de produit de lavage.
- Chargez le lave-vaisselle.

A. RÉGLAGE DE L'ADOUCCISSEUR D'EAU

- Afin d'éviter les dépôts de calcaire sur la vaisselle et dans le lave-vaisselle, la vaisselle doit être lavée avec une eau adoucie, dépourvue de calcaire.
- L'eau de distribution dont la dureté dépasse 5°dH doit être adoucie pour pouvoir convenir au lavage en lave-vaisselle grâce à un sel spécial régénérant.
- Pour connaître la dureté de l'eau de votre ville, renseignez-vous auprès de votre compagnie locale des eaux ou déterminez-la à l'aide d'une bande test de mesure de la dureté de l'eau.

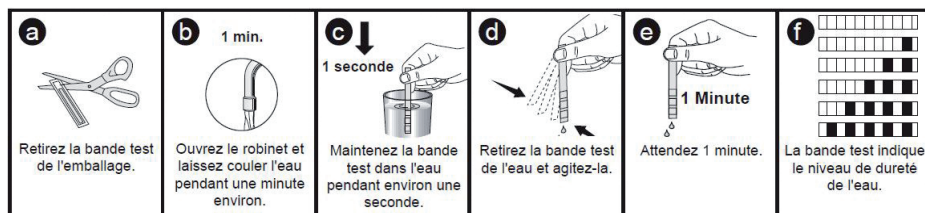


Tableau de réglage en fonction de la dureté de l'eau

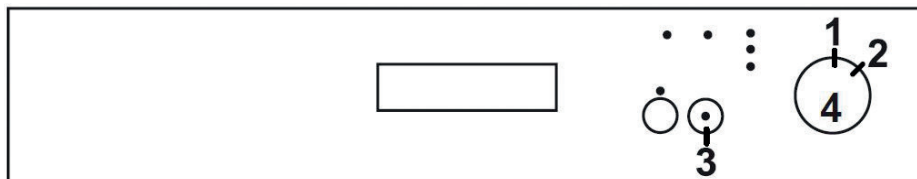
Dureté de l'eau	Dureté de l'eau allemande (°dH)	Dureté de l'eau française (°fH)	Indicateur de la dureté de l'eau
1	0 - 5	0 - 9	Le voyant « Lavage » est allumé.
2	6 - 11	10 - 20	Le voyant « Fin » est allumé.
3	12 - 17	21 - 30	Le voyant de la touche Départ/Pause est allumé.
4	18 - 22	31 - 40	Les voyants « Lavage » et « Fin » sont allumés.
5	23 - 34	41 - 60	Le voyant « Lavage » et le voyant de la touche Départ/Pause sont allumés.
6	35 - 50	61 - 90	Le voyant « Fin » et le voyant de la touche Départ/Pause sont allumés.

NOTES :

- Si le niveau de dureté d'eau que vous utilisez est supérieur à 90 °fH (norme française de dureté de l'eau) ou si vous utilisez l'eau d'un puits, il est recommandé d'utiliser des appareils de filtration et de purification d'eau.
- Si le niveau de dureté d'eau que vous utilisez est inférieur à 9°fH (norme française de dureté de l'eau), vous ne devez pas utiliser de sel adoucissant dans votre lave-vaisselle. Dans ce cas, le voyant « Lavage » s'allume de façon continue sur le bandeau de commande.

Procédure de réglage de l'adoucisseur d'eau

Réglez l'adoucisseur d'eau en fonction du degré de dureté de l'eau du robinet.



1. Assurez-vous que l'appareil est à l'arrêt (1). Placez le bouton de sélection des programmes (4) sur la position « Arrêt ».
2. Tout en maintenant la touche « Départ/Pause » (3) enfoncée, tournez le bouton de sélection des programmes (4) vers la droite sur la position (2) « Trempage ».
3. Maintenez la touche « Départ/Pause » (3) enfoncée jusqu'à ce que les témoins lumineux se mettent à clignoter.
4. Relâchez ensuite la touche « Départ/Pause » (3).
5. Le lave-vaisselle affiche le dernier réglage de dureté de l'eau sélectionné (voir tableau en page précédente) (ou le réglage d'usine par défaut : niveau 3).
6. Appuyez successivement sur la touche « Départ/Pause » (3) jusqu'au niveau de dureté souhaité.
7. Placez le bouton de sélection des programmes (4) sur la position « Arrêt » pour garder le réglage en mémoire.

NOTE : Si vous déménagez, vous devrez procéder à un nouveau réglage du niveau de la dureté d'eau afin de conserver l'efficacité de lavage.

B. REMPLISSAGE DU RÉSERVOIR DE SEL RÉGÉNÉRANT

Le réservoir de sel régénérant se trouve sous le panier inférieur.

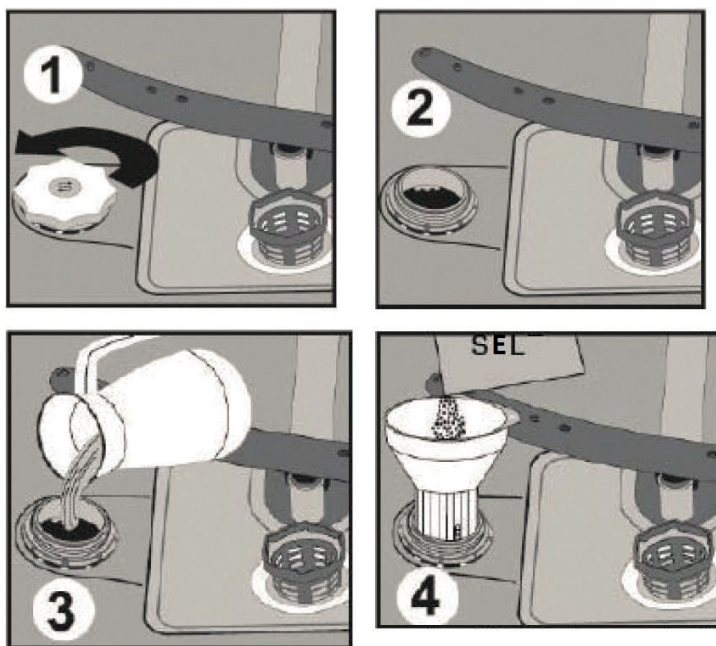
Attention ! Utilisez exclusivement du sel spécial régénérant conçu pour lave-vaisselle. Tout autre type de sel non spécifiquement conçu pour une utilisation en lave-vaisselle, comme le sel de table, endommagera l'adoucisseur. L'utilisation d'un sel non adapté annule la garantie.

Versez uniquement le sel avant de démarrer un programme complet de lavage.

Cela évitera que des grains de sel ou de l'eau salée ne restent dans le fond de l'appareil durant une longue période, ce qui pourrait causer de la corrosion.

Vous devez remplir le réservoir de sel lorsque le témoin lumineux « Sel » s'allume sur le bandeau de commande.

1. Retirez le panier inférieur (figure 1 ci-après) puis, dévissez le bouchon du réservoir de sel (figure 2 ci-après).



2. Pour la première utilisation, remplissez le réservoir avec 1 litre d'eau (Figure 3 ci-dessus).
3. Placez un entonnoir sur le réservoir de sel et versez environ 1 kg de sel (figure 4 ci-dessus).
4. Remplacez le couvercle et vissez-le bien quand le réservoir est plein.

NOTE : Le temps de dissolution du sel dans l'eau peut varier en fonction du type de sel et de la dureté de l'eau. Elle peut parfois prendre plusieurs heures. Il est donc normal que le témoin lumineux « Sel » reste allumé quelque temps après l'ajout de sel dans l'appareil.

C. RÉGLER LE DOSAGE DU LIQUIDE DE RINÇAGE

Le distributeur de liquide de rinçage se trouve sur la face intérieure de la porte, à côté du distributeur de détergent.

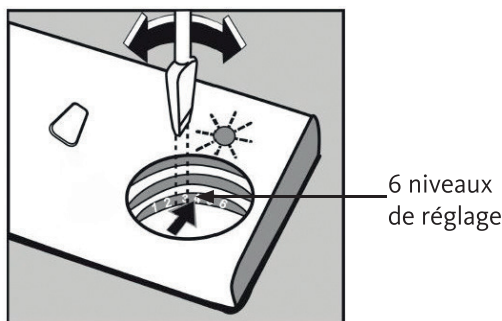
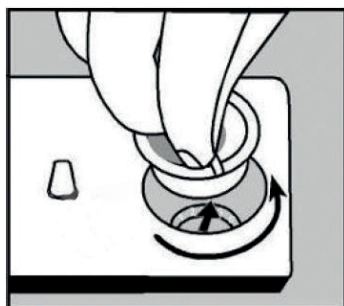
Le liquide de rinçage évite que l'eau ne reste sur la vaisselle sous forme de gouttelettes laissant des taches blanches après séchage.

Le liquide de rinçage est ajouté automatiquement au moment du dernier rinçage.

Attention ! Utilisez exclusivement du liquide de rinçage spécifique pour lave-vaisselle. Ne remplissez jamais le distributeur de liquide de rinçage avec un autre produit (comme un agent nettoyant ou du détergent liquide) car cela pourrait endommager l'appareil.

Le distributeur de produit de rinçage dispose de 6 niveaux de réglage (Position 1 = dose minimum, position 6 = dose maximum).

Ajustez la quantité de liquide de rinçage en fonction de la dureté de l'eau de votre habitation. Le doseur est réglé en usine sur la position 3.



- Augmentez graduellement la dose de liquide de rinçage s'il y a des gouttes d'eau ou des traces de calcaire sur la vaisselle après le lavage.
- Réduisez la quantité s'il y a des traînées blanchâtres et collantes sur la vaisselle ou sur les verres ou les lames de couteaux.

NOTE : Si votre eau est douce (inférieure à 9°FH), vous n'aurez peut-être pas besoin de produit de rinçage car il pourrait former un voile blanc sur votre vaisselle.

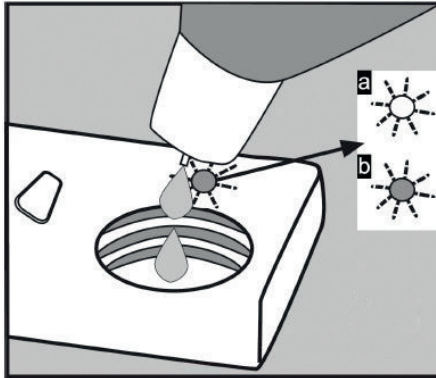
D. REMPLISSAGE DU DISTRIBUTEUR DE LIQUIDE DE RINÇAGE

– Quand remplir le distributeur de liquide de rinçage ?

Remplissez le distributeur de liquide de rinçage lorsque le témoin lumineux « Liquide rinçage » s'allume sur le bandeau de commande.

Par ailleurs, vous pouvez évaluer la quantité de produit de rinçage restant selon les indications suivantes :

Le point noir sur le distributeur de produit de rinçage indique la quantité de produit de rinçage disponible dans le distributeur. Plus la quantité de produit de rinçage diminue, plus la taille du point noir se réduit.



Indicateur de liquide de rinçage :

Réservoir plein

Réservoir vide

Pour remplir le distributeur de liquide de rinçage :

1. Dévissez le bouchon (voir figure 1 en page précédente) et retirez-le.
2. Versez le produit de rinçage dans le distributeur jusqu'à ce que l'indicateur de niveau noircisse complètement. Attention de ne pas trop remplir le distributeur pour ne pas causer un surplus de mousse. Essayez tout débordement avec un chiffon humide.
3. Remplacez ensuite le bouchon.

E. REMPLISSAGE DU DISTRIBUTEUR DE PRODUIT DE LAVAGE

Le distributeur de produit de lavage se trouve sur la face intérieure de la porte, à côté du distributeur de liquide de rinçage.

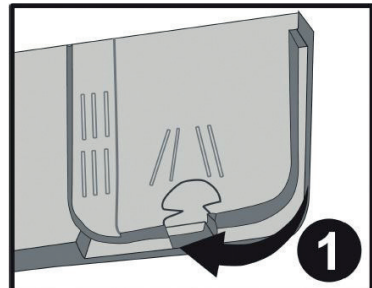
Attention ! Utilisez exclusivement du produit de lavage spécifique pour lave-vaisselle.

Le distributeur de produit de lavage doit être rempli avant chaque programme de lavage, excepté si vous utilisez le programme « Prélavage ».

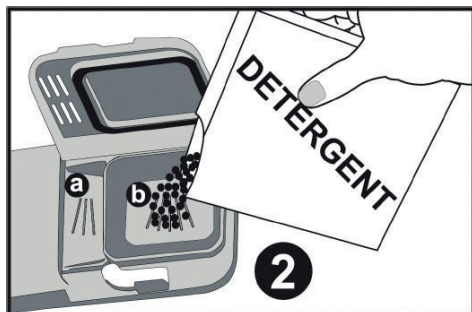
Le produit de lavage est libéré automatiquement au cours du programme de lavage.

NOTE : Ajoutez toujours le produit de lavage juste avant de démarrer le lave-vaisselle.

1. Poussez la languette vers la gauche pour ouvrir le compartiment à détergent (voir figure ci-contre).
2. Mettez la quantité recommandée de détergent en poudre ou en tablette dans le distributeur.



- Le distributeur de détergent (b) contient des indicateurs de niveaux qui vous aident à utiliser la quantité appropriée de détergent. S'il est plein, le distributeur de détergent peut contenir 40 cm³ de détergent. Remplissez le distributeur (b sur la figure ci-dessous) jusqu'au repère 15 cm³ ou 25 cm³ en fonction du niveau de remplissage de l'appareil et/ou du niveau de saleté de la vaisselle.
- Si la vaisselle est restée longtemps dans l'appareil et qu'elle comporte des résidus secs, remplissez également le compartiment 5 cm³ (a sur la figure ci-dessous).



3. Fermez le couvercle du distributeur de détergent en appuyant légèrement dessus. Vous entendrez un « clic » lorsque le couvercle sera fermé.

Veillez respecter les recommandations de dosage conseillées par le fabricant et conservez les recommandations mentionnées sur les emballages des produits de lavage.

**MISE EN GARDE ! Les produits de lavage pour lave-vaisselle sont corrosifs !
Veillez à les conserver hors de portée des enfants.**

F. CHARGEMENT DU LAVE-VAISSELLE

Pour obtenir les meilleures performances de votre lave-vaisselle, veuillez suivre les indications de chargement indiquées ci-après.

- **Recommandations importantes**

1. Concernant la disposition des éléments dans les paniers :

- Veillez toujours à ce que les couverts ou d'autres objets ne passent pas au travers du panier à couverts et ne gênent pas la rotation des bras d'aspersion.
- **Attention ! Les longs couteaux de cuisine placés verticalement peuvent être dangereux ! Placez toujours les longs éléments tranchants horizontalement sur les étagères à tasses du panier supérieur.**
- **Attention ! Ne placez jamais les lames des couteaux vers le haut.**

- Ne surchargez pas votre lave-vaisselle.
- Ne placez pas de plats dont la taille ne convient pas au lave-vaisselle.
- Les petits éléments ne doivent pas être lavés dans le lave-vaisselle car ils pourraient facilement tomber des paniers.
- Chargez les éléments creux comme les tasses, les verres, les casseroles etc. avec l'ouverture vers le bas afin que l'eau puisse s'écouler dans le lave-vaisselle lors du séchage.
- Évitez le contact entre les pièces de vaisselle, pour obtenir de meilleurs résultats de lavage. L'eau doit pouvoir atteindre toutes les surfaces sales.
- Pour la vaisselle fragile, utilisez un programme spécial adapté (température de lavage plus basse) ainsi qu'un détergent doux adapté.

2. Concernant la compatibilité des éléments :

- Assurez-vous toujours que la vaisselle que vous insérez dans l'appareil est appropriée à un lavage au lave-vaisselle.

Certains matériaux ne sont pas compatibles au lave-vaisselle. Dans ce cas, lavez les ustensiles à la main avec un détergent doux (liquide vaisselle).

Matériaux non compatibles au lave-vaisselle	Éléments partiellement adaptés
Les ustensiles en bois, La porcelaine, Le cristal, Le plastique non résistant à la chaleur, Le cuivre, L'étain, Les objets artisanaux, Les anciens couverts dont la lame et le manche sont assemblés par collage, Les articles composés de fibres synthétiques.	Certains types de verres peuvent ternir après plusieurs lavages. Les parties en argent et en aluminium ont tendance à se décolorer lors du lavage. Les articles émaillés peuvent se ternir s'ils sont lavés fréquemment au lave-vaisselle.

- Les couverts en argent ont tendance à noircir s'ils sont mélangés à des couverts en inox. Disposez-les dans le panier à couverts, séparés des autres.
- Les substances fortement colorées comme le ketchup par exemple peuvent laisser temporairement des traces au fond de la cuve. Celles-ci disparaissent au lavage suivant.

CHARGEMENT DU PANIER INFÉRIEUR

Le panier inférieur est destiné à recevoir la vaisselle la plus difficile à nettoyer telle que les poêles, les couvercles, les plats de service, les assiettes, les casseroles, etc. ainsi que le panier à couverts, comme illustré ci-contre.

Il est préférable de placer les plats de service et les couvercles sur les côtés du panier pour éviter de bloquer la rotation des bras d'aspersion supérieurs.



FIG A1

ou :

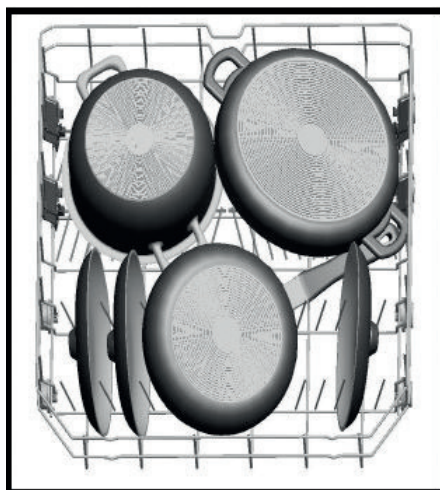


FIG A2

Fig A1 : exemple de chargement correct pour les modèles LVS 49L3b & LVS 49L3s.

Fig A2 : exemple de chargement correct pour les modèles LV 49L1b, LV 49L1s et LV 49L4b.

CHARGEMENT DU PANIER SUPÉRIEUR

Le panier supérieur est destiné à recevoir la vaisselle plus délicate et plus légère telle que les verres, les tasses, les sous-tasses et les plats de service s'ils ne sont pas sales.

Placez la vaisselle creuse comme les bols et les verres à l'envers pour éviter que l'eau ne s'accumule dedans.

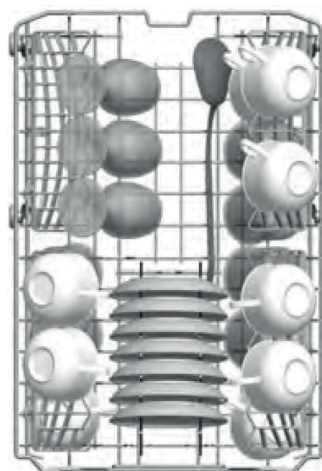
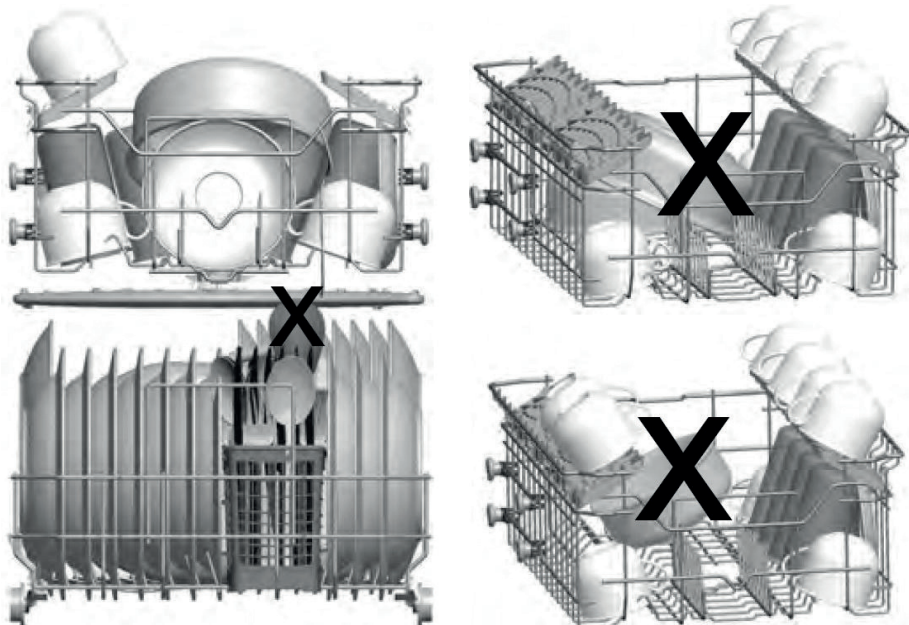


FIG A3

Fig A3 : exemple de chargement pour les modèles LVS 49L3b & LVS 49L3s.

EXEMPLES DE CHARGEMENTS INCORRECTS (ICI POUR LES MODÈLES LVS 49L3B & S)



LE PANIER À COUVERTS

Les couverts (fourchettes, couteaux, cuillères, etc.) doivent être placés dans le panier à couverts dans le panier inférieur. Des compartiments sont prévus pour le rangement.

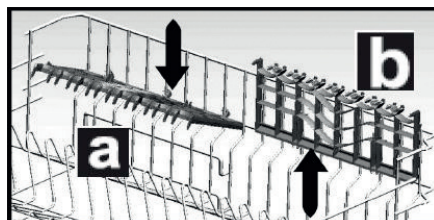
Attention ! Ne laissez pas les couverts dépasser par le dessous, ceci afin de ne pas gêner la rotation du bras d'aspersion inférieur.

(Rappel : Les ustensiles longs doivent être placés en position horizontale sur les étagères dans le panier supérieur).



REPLIER LES ÉTAGÈRES À TASSES

Les étagères à tasses du panier supérieur peuvent être dépliées ou pliées en fonction de la hauteur des tasses, verres à pied, etc.

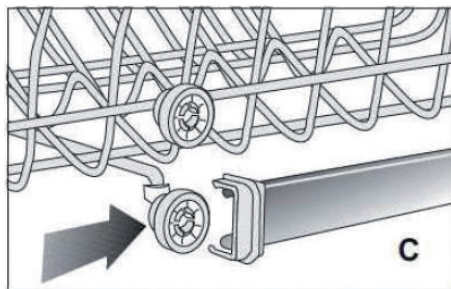
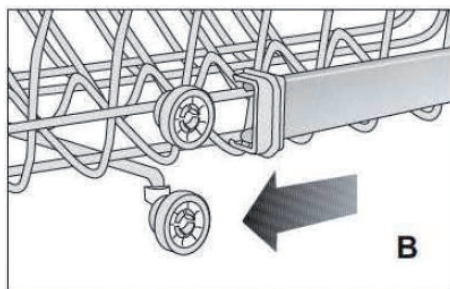
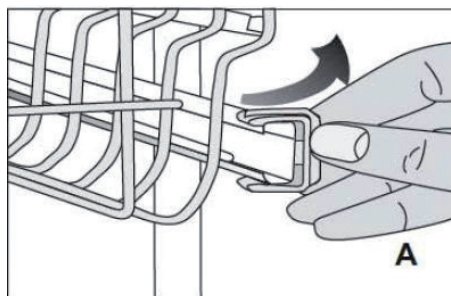


AJUSTER LA HAUTEUR DU PANIER SUPÉRIEUR (UNIQUEMENT POUR LES MODÈLES LVS 49L3B & s)

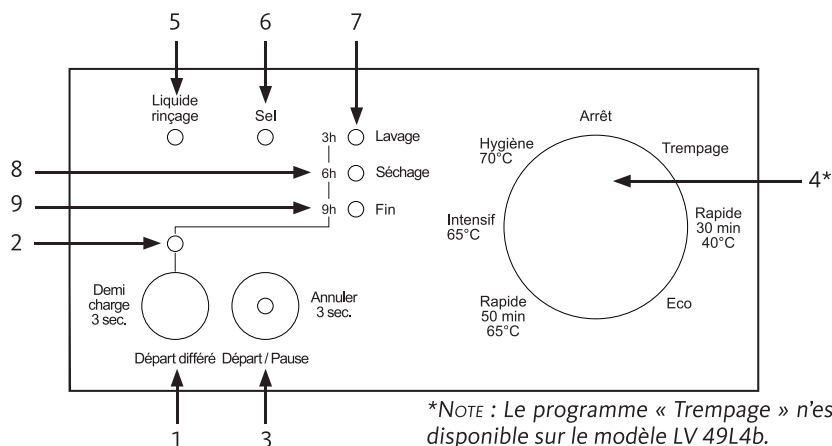
Le panier supérieur dispose de deux positions de réglage en hauteur (une position haute et une position basse). Vous pouvez ainsi créer plus d'espace dans le panier supérieur ou inférieur pour les ustensiles plus larges.

Reportez-vous aux 3 schémas ci-après.

1. Faites pivoter les embouts (A) situés aux 2 extrémités des rails du panier supérieur.
2. Retirez le panier supérieur (B) en le faisant glisser.
3. Placez les roulettes supérieures ou inférieures dans les rails puis, remplacez correctement les embouts (A).



UTILISATION



PRÉPARATION

- Frottez les résidus alimentaires solides éventuels restés dans les plats.
- Chargez le lave-vaisselle.
- Ajoutez le produit de lavage dans le distributeur de produit de lavage puis, fermez le couvercle.
- Contrôlez les indicateurs de niveau du sel et de produit de rinçage. Si nécessaire, ajoutez du sel et/ou du liquide de rinçage.
- Fermez la porte.

ALLUMER/ÉTEINDRE L'APPAREIL

- Pour **mettre en marche** l'appareil, tournez le bouton de sélection des programmes (4) sur un programme. Le témoin lumineux de la touche « Départ/Pause » (3) s'allume.
- Pour **éteindre** l'appareil, tournez le bouton de sélection des programmes (4) sur la position « Arrêt ».

LANCER UN PROGRAMME

1. Sélectionnez un programme en tournant le bouton de sélection des programmes (4).
2. Puis, appuyez sur la touche « **Départ/Pause** » (3) pour démarrer le programme. Le témoin lumineux « Lavage » s'allume.

INDICATEUR DE SUIVI DU PROGRAMME

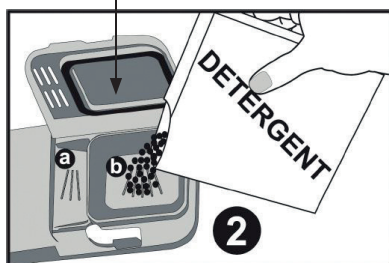
- Vous pouvez suivre les différentes phases du programme à l'aide de l'indicateur de suivi du programme (voyants lumineux 7, 8 et 9). Le voyant de la phase correspondante s'allume.

TABLEAU DES PROGRAMMES POUR LES MODÈLES LVS 49L3B & LVS 49L3S

Programmes	Température (en °C)	Informations sur le programme	Description du programme	Produit de lavage Prélavage/ Lavage principal	Durée du programme (en heure et minute)	Énergie (en Kwh)	Consommation d'eau (en litres)
Trempage	-	Programme destiné à éliminer les résidus présents sur la vaisselle restée dans l'appareil pour éviter les mauvaises odeurs	<ul style="list-style-type: none"> • Prélavage • Fin 	-	15 min	0,02	3,8
Rapide 30 min	40°C	Vaisselle quotidienne légèrement sale et prénettoyée. Lavage rapide	<ul style="list-style-type: none"> • Lavage à 40°C • Rinçage à froid • Rinçage à chaud • Fin 	B	30 min	0,72	10
Eco*	45°C	Programme économique. Vaisselle moyennement sale (Norme EN 50242)	<ul style="list-style-type: none"> • Lavage à 30°C • Rinçage à froid • Lavage à 45°C • Rinçage à chaud • Séchage • Fin 	A+B	198 min (3h18)	0,73	11
Rapide 50 min	65°C	Vaisselle sale. Lavage rapide	<ul style="list-style-type: none"> • Lavage à 65°C • Rinçage intermédiaire • Rinçage à chaud • Fin 	A+B	50 min	1,31	10,5
Intensif	65°C	Vaisselle très sale, casseroles et poêles	<ul style="list-style-type: none"> • Prélavage • Lavage à 65°C • Rinçage à froid • Rinçage intermédiaire • Séchage • Fin 	A+B	114 min (1h54)	1,45	17,6

Programmes	Température (en °C)	Informations sur le programme	Description du programme	Produit de lavage Pré-lavage/ Lavage principal	Durée du programme (en heure et minute)	Énergie (en Kwh)	Consommation d'eau (en litres)
Hygiène	70°C	Vaisselle très sale ayant attendu longtemps ou nécessitant un lavage hygiénique.	<ul style="list-style-type: none"> • Prélavage • Lavage à 70°C • Rinçage à froid • Rinçage à chaud • Séchage • Fin 	A+B	124 min (2h04)	1,5	15

NOTE : Les valeurs de consommation indiquées dans le tableau ont été déterminées dans des conditions standard. Des différences peuvent cependant se produire dans la pratique.



Si vous choisissez l'option demi-charge, les valeurs seront les suivantes :

Programmes	Durée du programme (en heure et minute)	Énergie (en Kwh)	Consommation d'eau (en litres)
Trempage	15 min	0,02	3,8
Rapide 30 min	30 min	0,72	10
Eco	150 min (1h30)	0,79	9,7
Rapide 50 min	47 min	1,21	10,5
Intensif	100 min (1h40)	1,23	13,8
Hygiène	101 min (1h41)	1,26	11,3

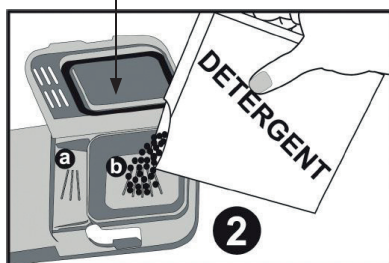
NOTE : les valeurs indiquées n'incluent pas la phase de séchage pour les programmes courts. Les valeurs mentionnées ci-dessus sont les valeurs obtenues en laboratoire conformément aux normes en vigueur. Celles-ci peuvent varier légèrement en fonction de l'environnement et des conditions d'utilisation de l'appareil (tension du réseau, pression d'eau, température d'entrée d'eau et température ambiante).

TABEAU DES PROGRAMMES POUR LES MODÈLES LV 47L1B & s & LV 49L4B

Programmes	Température (en °C)	Informations sur le programme	Description du programme	Produit de lavage Pré-lavage/ Lavage principal	Durée du programme (en heure et minute)	Énergie (en Kwh)	Consommation d'eau (en litres)
Trempage *	-	Programme destiné à éliminer les résidus présents sur la vaisselle restée dans l'appareil pour éviter les mauvaises odeurs	<ul style="list-style-type: none"> • Pré-lavage • Fin 	-	15 min	0,02	4,5
Rapide 30 min	40°C	Vaisselle quotidienne légèrement sale et pré-nettoyée. Lavage rapide	<ul style="list-style-type: none"> • Lavage à 40°C • Rinçage à froid • Rinçage à chaud • Fin 	B	30 min	0,90	12,4
Eco*	45°C	Programme économique. Vaisselle moyennement sale (Norme EN 50242)	<ul style="list-style-type: none"> • Lavage à 30°C • Rinçage à froid • Lavage à 45°C • Rinçage à chaud • Séchage • Fin 	A+B	165 min (2h45)	0,90	12
Rapide 50 min	65°C	Vaisselle sale. Lavage rapide	<ul style="list-style-type: none"> • Lavage à 65°C • Rinçage intermédiaire • Rinçage à chaud • Fin 	A+B	50 min	1,35	12,7
Intensif	65°C	Vaisselle très sale, casseroles et poêles	<ul style="list-style-type: none"> • Pré-lavage • Lavage à 65°C • Rinçage à froid • Rinçage intermédiaire • Séchage • Fin 	A+B	117 min (1h57)	1,61	17,2

Programmes	Température (en °C)	Informations sur le programme	Description du programme	Produit de lavage Pré-lavage/ Lavage principal	Durée du programme (en heure et minute)	Énergie (en Kwh)	Consommation d'eau (en litres)
Hygiène	70°C	Vaisselle très sale ayant attendu longtemps ou nécessitant un lavage hygiénique.	<ul style="list-style-type: none"> • Prélavage • Lavage à 70°C • Rinçage à froid • Rinçage à chaud • Séchage • Fin 	A+B	127 min (2h07)	1,8	16,5

NOTE : Les valeurs de consommation indiquées dans le tableau ont été déterminées dans des conditions standard. Des différences peuvent cependant se produire dans la pratique.



*NOTE : Le programme « Trempage » n'est pas disponible sur le modèle LV 49L4b.

Si vous choisissez l'option demi-charge, les valeurs seront les suivantes :

Programmes	Durée du programme (en heure et minute)	Énergie (en Kwh)	Consommation d'eau (en litres)
Trempage*	15 min	0,02	4,5
Rapide 30 min	30 min	0,90	12,4
Eco	145 min (1h25)	0,87	12
Rapide 50 min	46 min	1,22	12,7
Intensif	96 min (1h36)	1,40	12,2
Hygiène	107 min (1h47)	1,8	12

* Uniquement pour les modèles LV 47L1b & LV 47L1s.

NOTE : les valeurs indiquées n'incluent pas la phase de séchage pour les programmes courts. Les valeurs mentionnées ci-dessus sont les valeurs obtenues en laboratoire conformément aux normes en vigueur. Celles-ci peuvent varier légèrement en fonction de l'environnement et des conditions d'utilisation de l'appareil (tension du réseau, pression d'eau, température d'entrée d'eau et température ambiante).

MODIFIER UN PROGRAMME EN COURS DE LAVAGE

Si vous désirez changer de programme lorsqu'un programme est en cours :

1. Appuyez sur la touche « **Départ/Pause** ». Le voyant de la touche « Départ/Pause » clignote.
2. Sélectionnez un autre programme à l'aide du bouton de sélection des programmes.
3. Appuyez de nouveau sur la touche « **Départ/Pause** ». Le voyant de lavage s'allume et le nouveau programme démarrera.

NOTE : Le nouveau programme ne démarrera pas du début. Il commencera à partir de la dernière phase exécutée par le programme précédemment sélectionné.

ANNULER UN PROGRAMME

Si vous désirez annuler un programme lorsqu'un programme est en cours :

Appuyez sur la touche « **Départ/Pause** » pendant 3 secondes. Les voyants « Lavage » et « Séchage » clignotent pendant que le lave-vaisselle vidange l'eau se trouvant à l'intérieur. Le programme est annulé quelques secondes plus tard lorsque le voyant « Fin » est allumé. Il est ensuite possible de choisir et de lancer un nouveau programme.

NOTE : Selon la phase du programme annulé, il se peut que du détergent ou du liquide de rinçage reste à l'intérieur du lave-vaisselle et sur la vaisselle. Veillez à ce que cette vaisselle ne soit pas utilisée telle quelle (rincez-la auparavant).

PROGRAMMER UN DÉPART DIFFÉRÉ

Vous pouvez programmer un départ différé de 3, 6 ou 9 heures.

1. Tournez le bouton de sélection des programmes pour allumer l'appareil et choisir un programme.
2. Appuyez sur la touche « **Départ différé** » :
 - **1 fois** pour sélectionner un départ différé de 3 heures (le témoin lumineux « 3h » s'allume) ;
 - **2 fois** pour sélectionner un départ différé de 6 heures (le témoin lumineux « 6h » s'allume) ou
 - **3 fois** pour sélectionner un départ différé de 9 heures (le témoin lumineux « 9h » s'allume).
3. Appuyez sur la touche « **Départ/Pause** » pour confirmer. Le programme de lavage démarrera après le temps différé que vous avez programmé.

NOTE : N'éteignez pas l'appareil en appuyant sur la touche « **Marche/Arrêt** » sinon, l'appareil ne démarrera pas en différé.

– **Pour modifier un départ différé :**

Si le programme n'a pas encore commencé, vous pouvez modifier le départ différé. Appuyez sur la touche « **Départ/Pause** » : le témoin lumineux du départ différé sélectionné (3, 6 ou 9h) clignote. Appuyez une ou plusieurs fois sur la touche « **Départ différé** » pour choisir le nouveau départ différé puis, appuyez sur la touche « **Départ/Pause** » pour enregistrer votre nouveau réglage.

– **Pour annuler un départ différé :**

Si le programme n'a pas encore commencé, vous pouvez annuler le départ différé. Appuyez sur la touche « **Départ/Pause** » puis, appuyez plusieurs fois sur la touche « **Départ différé** » jusqu'à ce que le témoin lumineux « 3h », « 6h » ou « 9h » ne soit plus allumé. Si vous appuyez sur la touche « **Départ/Pause** », le programme démarre sans aucun délai.

NOTE : Vous pouvez suivre le décompte du départ différé à l'aide des voyants de départ différé.

Par exemple : Si vous avez choisi un départ différé de 9 heures, le voyant « 6 h » s'allumera 6 heures avant le démarrage du programme de lavage et le voyant « 3 h » s'allumera 3 heures avant le démarrage du programme.

FIN DU PROGRAMME / DÉCHARGEMENT

1. Lorsque le cycle de lavage est terminé, le témoin lumineux « Fin » s'allume.
2. Tournez le bouton de sélection des programmes sur la position « Arrêt ».
3. Entrouvrez la porte du lave-vaisselle.

Attention car de la vapeur chaude s'échappe !

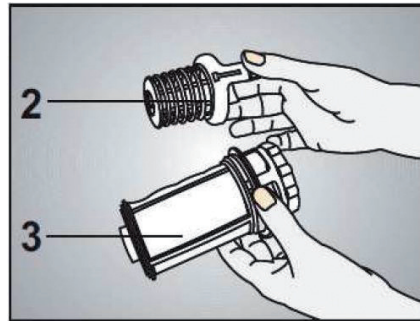
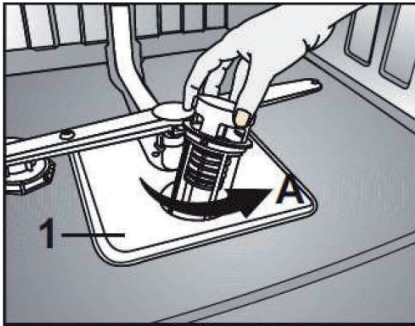
4. Patientez quelques minutes avant de décharger le lave-vaisselle : vous éviterez de vous brûler et vous obtiendrez de meilleurs résultats de séchage.
 - La vaisselle chaude est sensible aux chocs. Laissez-la toujours refroidir avant de vider le lave-vaisselle.
 - Nous vous conseillons tout d'abord de vider le panier inférieur puis, le panier supérieur afin d'éviter des écoulements d'eau du panier supérieur sur les plats du panier inférieur.
5. Après chaque lavage, contrôlez si les filtres doivent être nettoyés.

NETTOYAGE ET ENTRETIEN

NETTOYAGE ET ENTRETIEN DES FILTRES

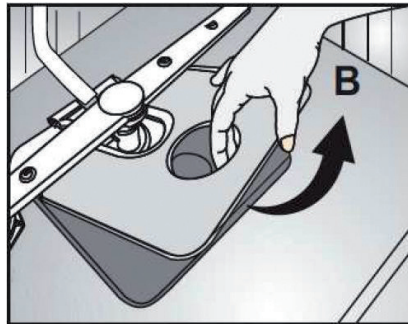
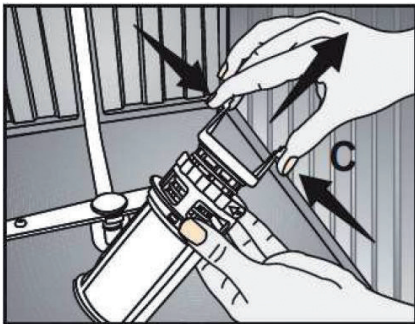
Le système de filtrage de votre lave-vaisselle se compose de 3 éléments : le filtre principal, le filtre à déchets et le micro-filtre.

1. **Le filtre principal (ou filtre fin)** : S'il est sale ou obstrué, les résultats obtenus avec le lave-vaisselle seront moins satisfaisants.
2. **Le filtre à déchet (ou filtre grossier)** : il retient les particules solides les plus volumineuses qui pourraient boucher le tuyau d'évacuation.
3. **Le micro-filtre** : Ce filtre retient les résidus alimentaires et les salissures dans la zone d'aspiration et évite qu'ils ne se redéposent sur la vaisselle pendant un cycle.



- Pour retirer les filtres :

1. Dévissez l'ensemble filtre à déchets/micro-filtre.
2. Pour retirer le filtre à déchets, pressez les 2 languettes (C) et retirez-le.
3. Soulevez le micro-filtre et retirez-le (B).



- Passez-les sous l'eau courante pour les nettoyer.

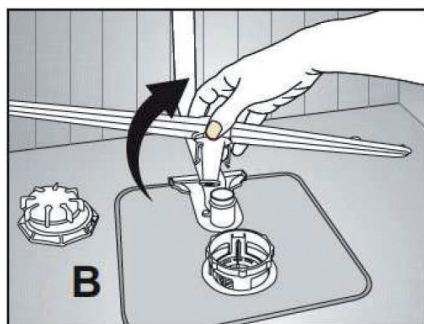
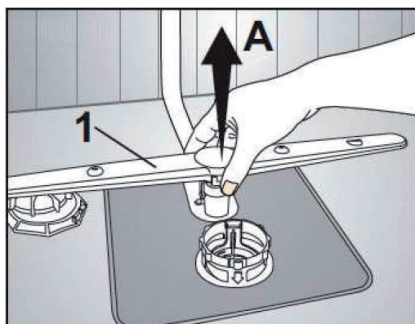
- Pour nettoyer le gros filtre et le filtre fin, vous pouvez utiliser une brosse de nettoyage souple.
- Veillez à ne pas plier le filtre fin.
- **Attention ! N'utilisez jamais le lave-vaisselle sans les 3 filtres cités ci-dessus.**
- Veillez toujours à ce que les filtres soient propres. Contrôlez les filtres après chaque utilisation pour éviter toute obstruction.
- Veillez à bien repositionner les filtres après le nettoyage pour obtenir des résultats de lavage satisfaisants.

NETTOYAGE DES BRAS D'ASPERSION

Il est important que les orifices des bras d'aspersion ne soient pas obstrués, ceci afin de conserver une bonne qualité de lavage.

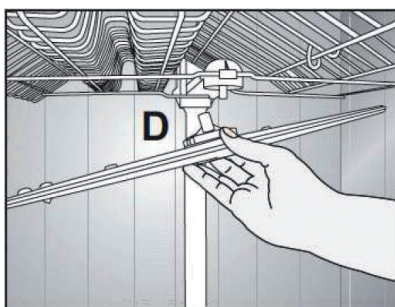
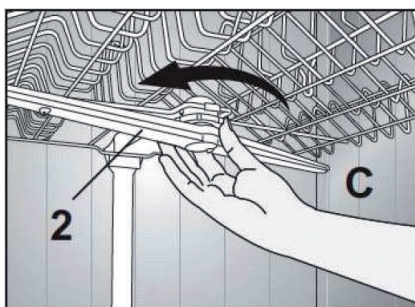
– Pour retirer le bras d'aspersion inférieur :

Soulevez (A) le bras d'aspersion inférieur pour le déboîter (B).

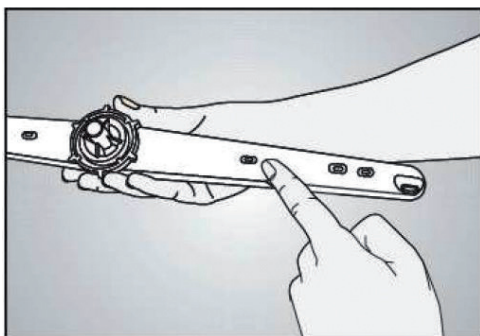


– Pour retirer le bras d'aspersion supérieur :

Maintenez le bras supérieur et tournez l'écrou cranté (C) dans le sens des aiguilles d'une montre. Puis, dégagez le bras en le tirant vers le bas (D).



Lavez les bras dans de l'eau savonneuse et tiède et utilisez une brosse souple pour nettoyer les orifices. Remplacez les bras de la manière inverse que décrit précédemment après les avoir rincés soigneusement.



Nettoyez les orifices des bras d'aspersion s'ils sont obstrués

NETTOYAGE DU FILTRE DU TUYAU D'ARRIVÉE D'EAU

Le filtre situé à l'extrémité du tuyau d'arrivée d'eau sert à retenir les impuretés présentes dans l'eau (par exemple du sable, de la poussière, de la rouille, etc.). Veuillez contrôler et nettoyer ce filtre régulièrement afin d'éviter les dommages qui peuvent être causés à l'appareil.

Pour cela :

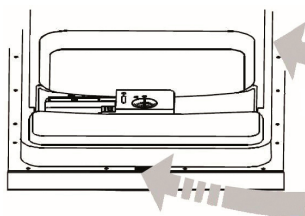
1. Fermez le robinet d'arrivée d'eau et retirez le tuyau.
2. Ôtez le filtre à l'aide d'une pince et rincez-le sous le robinet pour retirer les impuretés.
3. Remplacez le filtre nettoyé à son emplacement dans le tuyau.
4. Refixez le tuyau au robinet.

NETTOYAGE DU LAVE-VAISSELLE

- Surfaces extérieures :

- Pour nettoyer les surfaces extérieures de l'appareil, utilisez un chiffon doux légèrement humide et imprégné d'un produit nettoyant doux (non abrasif), puis séchez soigneusement.
- N'utilisez jamais de produits nettoyants abrasifs ou de solvants pour le nettoyage.
- Ne vaporisez aucun solvant sur le bandeau de commandes.

- Surfaces intérieures :














Nettoyez régulièrement les joints de porte (afin d'éviter la formation d'odeurs à l'intérieur du lave-vaisselle) et l'intérieur de la porte avec un chiffon humide pour ôter tout résidu d'aliment éventuel.

GUIDE DE DÉPANNAGE

Un mauvais fonctionnement peut être dû à un problème mineur que vous pouvez résoudre vous-même à l'aide des instructions indiquées dans cette notice. Avant d'appeler un technicien, procédez aux vérifications indiquées dans ce chapitre.

CODES ERREURS

Codes erreurs (Voyants allumés)			Description de l'erreur	Contrôles à effectuer
« Lavage »	« Fin »	« Départ/Pause »		
			Absence d'arrivée d'eau	Vérifiez que : <ul style="list-style-type: none"> • Le robinet d'arrivée d'eau est ouvert. • Le tuyau d'arrivée d'eau n'est pas plié ou obstrué. • Le filtre à l'intérieur du tuyau d'arrivée d'eau n'est pas bouché. • La pression d'arrivée d'eau n'est pas trop faible. • Redémarrez le lave-vaisselle et contactez le service après-vente si le problème se reproduit.
			Arrivée d'eau intermittente	<ul style="list-style-type: none"> • Fermez le robinet. • Contactez le service après-vente.
			L'eau n'est pas vidangée à la fin du cycle.	<ul style="list-style-type: none"> • Le tuyau de vidange est obstrué. • Les filtres sont peut-être bouchés. • Le programme n'est pas encore terminé. • Éteignez puis rallumez le lave-vaisselle et annulez le programme. • Si le problème persiste, contactez le service après-vente.
			Impossible d'atteindre la température d'eau désirée	<ul style="list-style-type: none"> • Contactez le service après-vente.

Codes erreurs (Voyants allumés)			Description de l'erreur	Contrôles à effectuer
« Lavage »	« Fin »	« Départ/Pause »		
			Sécurité anti-débordement déclenchée	<ul style="list-style-type: none"> Éteignez le lave-vaisselle et fermez le robinet. Contactez le service après-vente.
			Carte électronique défectueuse	<ul style="list-style-type: none"> Contactez le service après-vente.

AUTRES PROBLÈMES ET CAUSES POSSIBLES

– Le programme ne démarre pas :

Vérifiez que :

- Le lave-vaisselle est branché au réseau électrique.
- Il n'y a pas une coupure de courant.
- Le robinet d'arrivée d'eau est ouvert.
- La porte du lave-vaisselle est correctement fermée.
- Vous avez appuyé sur la touche « **Départ/Pause** ».

– La vaisselle n'est pas propre :

Vérifiez que :

- Le détergent a été introduit en quantité suffisante.
- Il y a du sel régénérant dans le réservoir de sel.
- Il y a du liquide de rinçage dans le distributeur de liquide de rinçage.
- Les paniers ne sont pas trop chargés / la vaisselle est disposée correctement.
- Une ou plusieurs pièces n'a/ont pas bloqué les bras de lavage de tourner.
- Le programme sélectionné est adapté au type et au degré de saleté de la vaisselle.
- Les orifices des bras de lavage ne sont pas obstrués.
- Tous les filtres sont propres et correctement insérés dans leur logement.

– Le lave-vaisselle est bruyant :

- Vérifiez que les bras de lavage ne touchent pas la vaisselle.

– Sifflement pendant le lavage :

- Ceci n'est pas un dysfonctionnement.

- **La vaisselle n'est pas tout à fait sèche et ne brille pas :**
 - Vous avez sélectionné un programme sans séchage.
 - Réglage du doseur de produit de rinçage trop faible.
 - Vaisselle retirée avant la fin du cycle de séchage. Attendre que le voyant lumineux « Fin » soit allumé avant d'ouvrir la porte du lave-vaisselle.
 - Le détergent utilisé est peut-être de mauvaise qualité et a perdu de son efficacité.

- **La porte est difficile à fermer :**
 - Vérifiez que le lave-vaisselle est correctement mis à niveau.

- **Présence de taches blanches sur la vaisselle :**
 - Quantité de détergent insuffisante.
 - Réglage du doseur de produit de rinçage trop faible.
 - Absence de sel régénérant malgré le fort degré de dureté de l'eau.

- **Présence de taches de rouille sur la vaisselle :**
 - Vaisselle en acier inoxydable de mauvaise qualité.
 - Teneur en sel de l'eau de lavage élevée.
 - Couvercle du compartiment à sel mal fermé.
 - Trop de sel introduit dans l'appareil au moment du remplissage. Du sel a débordé dans la cuve.

Si les informations ci-dessus ne vous aident pas à résoudre votre problème spécifique, n'effectuez aucune réparation vous-même sur l'appareil. Veuillez contacter le service après-vente de votre magasin revendeur.

Toutes les informations, dessins, croquis et images dans ce document relèvent de la propriété exclusive de SOURCING & CREATION. SOURCING & CREATION se réserve tous les droits relatifs à ses marques, créations et informations. Toute copie ou reproduction, par quelque moyen que ce soit, sera jugée et considérée comme une contrefaçon.

All information, designs, drawings and pictures in this document are the property of SOURCING & CREATION. SOURCING & CREATION reserves all rights to its brands, designs and information. Any copy and reproduction through any means shall be deemed and considered as counterfeiting.



Attention :



Ce symbole apposé sur le produit signifie qu'il s'agit d'un appareil dont le traitement en tant que déchet est soumis à la réglementation relative aux déchets d'équipements électriques et électroniques (DEEE). Cet appareil ne peut donc en aucun cas être traité comme un déchet ménager, et doit faire l'objet d'une collecte spécifique à ce type de déchets. Des systèmes de reprise et de collecte sont mis à votre disposition par les collectivités locales (déchèterie) et les distributeurs. En orientant votre appareil en fin de vie vers sa filière de recyclage, vous contribuerez à protéger l'environnement et empêcherez toute conséquence nuisible pour votre santé.

Conditions de garantie :

Ce produit est garanti contre toute défaillance résultant d'un vice de fabrication ou de matériau. Cette garantie ne couvre pas les vices ou les dommages résultant d'une mauvaise installation, d'une utilisation incorrecte, ou de l'usure normale du produit. La durée de garantie est spécifiée sur la facture d'achat.



Sourcing & Création
21 avenue de l'Harmonie
59650 VILLENEUVE D'ASCQ

Fabriqué en Turquie
Art. 8002983_8002984_
8002985_8002986_8002987
Réf. LVS 49L3b_LVS49 L3s_
LV 49L4b_LV 47L1b_LV 47L1s