



PROCÉDURE D'INSTALLATION
POUR HYDROCORK PRESSFIT


WICANDERS®
Nature at your feet

PROCÉDURE D'INSTALLATION POUR HYDROCORK PRESSFIT



(Préparation)

Préparation du support pour les revêtements Hydrocork Pressfit

Inspectez les lames à la lumière du jour pour repérer les défauts et les dommages visibles. Vérifiez également si le sol et le lieu de pose sont conformes aux spécifications décrites dans ces instructions.

Hydrocork PressFit peut être installé dans toutes les pièces de la maison et dans la plupart des zones commerciales, sauf dans les saunas et dans les espaces présentant une humidité constante.

Il est possible d'utiliser Hydrocork PressFit dans d'autres espaces tels que les salles de bains ou dans des zones sujettes à de fréquents déversements de liquide car il ne gonfle pas lorsqu'il est exposé à l'eau. Afin d'éviter l'apparition de champignons, de moisissures ou d'odeurs causées par la pénétration d'eau sous le revêtement, un mastic d'étanchéité polyuréthane doit être appliqué sur les joints de dilatation.

Les sols Wicanders ne sont destinés qu'à des utilisations intérieures.

Hydrocork PressFit peut être installé sur les surfaces les plus dures telles que les revêtements de sol résilients, les parquets en bois et les carreaux de céramique s'ils sont complètement à niveau, bien fixés sur toute leur surface. Les sols souples tels que les moquettes ou sol vinyle sur mousse doivent être retirés.

Aucune sous-couche n'est nécessaire pour l'installation d'Hydrocork. Veuillez consulter le tableau d'aide à la sélection de produits de Wicanders.

Les vieux revêtements de sol résilients (PVC, linoléum...) doivent être collés sur toute leur surface.

Installation des revêtements Wicanders sur planchers chauffants :

Tout plancher chauffant fonctionnant sous certaines conditions qui dépendent du système de chauffage et du support.

Au cours de la phase de construction, afin d'éviter les problèmes de fonctionnement et de durabilité dans le temps, les normes et les réglementations relatives à l'installation doivent être respectées à la lettre.

Le séchage d'un plancher chauffant doit être effectué en l'allumant et en l'éteignant avec une pause avant l'installation du revêtement, conformément à un protocole documenté. La « mise en chauffe » peut ensuite commencer.

Le début de la mise en chauffe sur les sols en béton doit avoir lieu pas moins de 21 jours après l'achèvement du séchage du substrat. La phase de mise en chauffe doit démarrer avec une température effective de 25°C pendant 3 jours.

Le support doit être en place et séché pendant au moins pendant 60-90 jours.

La température doit alors être augmentée chaque jour jusqu'à obtenir la température maximum autorisée par le système du fabricant. Cette valeur maximum doit être maintenue pendant au moins 72 heures et le système ne doit pas être éteint pendant 5-7 jours. On procède à la réduction de la température en la baissant chaque jour jusqu'à obtenir 18°C en surface.

Lors de l'installation, la température de la surface ne doit pas dépasser 18°C et doit être maintenue pendant 3 jours après l'achèvement de la pose (pour les sols flottants). La température doit ensuite être lentement augmentée jusqu'à un maximum de 28°C sur la surface du support.

Hydrocork PressFit sur des sols en bois/ panneaux agglomérés / OSB.

Dans les cas où il s'agit d'une pose sur un sol en bois, veuillez d'abord retirer tout éventuel revêtement de sol. Il ne doit présenter aucun signe de moisissures et/ou d'infestation d'insectes.

Vérifiez que les sols en contreplaqué et en OSB soient fixés mécaniquement (vis), contrôlez leur stabilité, ils ne doivent en aucun cas bouger et assurez-vous que les joints entre les lames sont uniformes et bien scellés.

Les lames en bois, les planches en bois transformé, les panneaux d'OSB, les éléments en plâtre, etc. déjà en place ne doivent pas être couverts d'un film PE agissant comme une barrière anti-vapeur. Toute la surface sous le sol doit aussi être suffisamment ventilée et ce de façon adéquate (plinthes ventilées) afin de maintenir un taux d'humidité équilibré des planches en bois, en bois transformé, les panneaux d'OSB ou des éléments en plâtre.

Le vide sanitaire sous le sol en bois doit être suffisamment aéré.

Retirez tous les obstacles au vide sanitaire et assurez-vous que la ventilation est suffisante (un minimum de 4cm² d'ouvertures de ventilation pour 1m² de sol). La teneur en humidité du bois ne doit pas dépasser les 10%.

Hydro Cork PressFit sur des carreaux de céramique

Les joints ne doivent pas dépasser 2mm de largeur et 1mm de profondeur. Si c'est le cas ou si le sol présente toute forme de relief, il faut combler les lignes de joint avec un produit de ragréage.

Dans tous les cas, l'exigence de planéité est de 5mm sous la règle de 2m ; dans le cas contraire, la réalisation d'un enduit de sol adapté est requise.

Planchers chauffants

Pour l'Hydrocork PressFit de Wicanders, la température de la surface de support ne doit pas dépasser 28 °C. Pour plus de détails, suivez les instructions fournies par le fabricant du système de chauffage au sol ou contactez votre fournisseur.

Nous rappelons que les tapis peuvent se comporter comme des accumulateurs de chaleur et augmenteront la température de la surface au sol au-delà de la température de surface maximale recommandée qui est de 20-22 °C.

(Avant l'installation)

Transport, stockage et acclimatation

Transportez et stockez les cartons en position couchée.

Les lames encore emballées doivent être conservées pendant au moins 48h sur le lieu de leur future installation, un espace sec et bien ventilé, afin que le revêtement puisse s'acclimater.

Déballez les dalles justes avant de commencer la pose.

Pendant le stockage et l'installation, maintenez une température et une humidité relative correspondant aux conditions qui prévaudront dans l'édifice lorsqu'il sera occupé. Dans la plupart des cas, il s'agit de maintenir la température de la pièce dans une fourchette allant de 18°C à 28°C et une humidité relative située entre 35% et 65%. Afin d'obtenir ce climat, utilisez du chauffage ou de la climatisation pendant le temps nécessaire avant le début de la pose.

La variation de tons est une caractéristique propre et intéressante de Wicanders. Afin d'obtenir le mélange de tons le plus harmonieux, organisez les dalles avant la pose.

Inspection du site

Avant l'installation, examinez les dalles à la lumière du jour pour repérer les défauts et les dommages visibles, vérifiez également si le support et les conditions du site sont en conformité avec les spécifications décrites dans ces instructions.

Amorim Revestimentos ne peut être tenu pour responsable des réclamations liées à des sous-planchers inappropriés, des applications inappropriées, des adhésifs, des vernis et l'utilisation de produits d'entretien non recommandés, ou des défauts détectables vérifiables avant l'installation.

Espaces de dilatation

Les revêtements Wicanders en pose flottante sont installés de façon à ce que les lames ne soient pas fixées au sol de base.

Les plinthes/moulures ne doivent pas être enfoncées pour ne pas limiter le mouvement du revêtement de sol. Prévoyez des joints de dilatation avec 5mm et 10mm près des murs et autres objets fixes. Les plinthes/moulures doivent être placées à au moins 7mm du plancher.

Pour les espaces dépassant 100 m² ou présentant des dimensions de plus de 10m dans chaque direction, les transitions entre deux pièces et les espaces au sol asymétrique nécessitent des joints de dilatation ultérieurs.

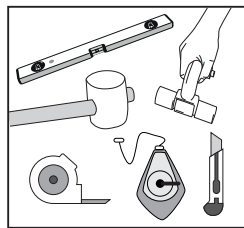
Ces conditions ne sont pas requises si Hydrocork PressFit est installé en pose collée (reportez-vous aux instructions relatives à la pose collée).

(Pendant l'installation)

Installation avec une chaleur excessive ou la lumière directe du soleil

Hydrocork doit être protégé de la chaleur et des rayons du soleil à travers l'utilisation de rideaux ou de stores. Dans les zones qui seront exposées à une chaleur excessive ou à la lumière directe (≥ 45°C), le revêtement de sol doit être fixé au support avec une colle acrylique.

Outils et matériel nécessaires



Mètre, cutter, crayon, règle, cordeau, maillet en caoutchouc ou rouleau à main.

Protection contre l'humidité

Indépendamment de leur âge, les sols présentent toujours un risque d'humidité, il est donc nécessaire d'en mesurer le degré d'humidité et de l'enregistrer avant la pose.

Pour conserver un environnement intérieur de qualité, conformément aux normes applicables, Wicanders Hydrocork ne doit pas être installé dans les espaces où les émissions de vapeur d'eau peuvent être excessives.

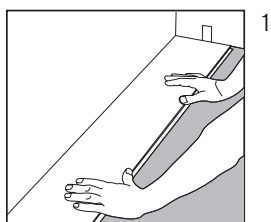
Sur les sols en béton sans système de chauffage, il faut considérer une humidité maximum inférieure à 75% HR ou réaliser des tests d'humidité au chlorure de calcium pour s'assurer que les taux d'émission de vapeur d'eau sont inférieurs à 1,36 kg / 305 m² / 24 heures - 3 livres / 1 000 pieds carré / 24 heures (EUA et Canada) ou un test d'humidité du béton:

Type de support	Teneur en humidité du béton % Chauffé	Non chauffé
Béton	1,5	2,0
Anhydrite	0,3	0,5

PROCÉDURE D'INSTALLATION POUR HYDROCORK PRESSFIT

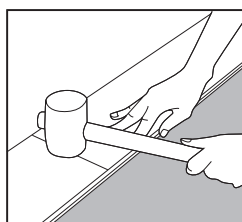


Sur les parquets en bois, nous recommandons d'installer les revêtements Hydrocork PressFit en pose croisée par rapport au sens des lames du parquet en bois existant. Le système de verrouillage Hydrocork est conçu pour installer des lames suivant un modèle de clip à plat en appuyant du haut vers le bas.



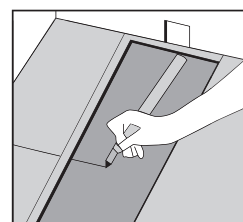
1

Nous recommandons de commencer la pose à partir du coin droit. Les lames côté languette doivent être orientées vers le mur. Il faut réserver un espace de 5 à 10mm.



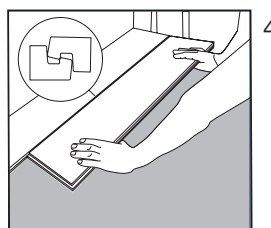
2

Pressez la lame suivante contre le bout (largeur) de la première en faisant correspondre le coin et abaissez-la à l'aide d'un rouleau à main ou en tapotant doucement avec un maillet en caoutchouc. Assurez-vous que le côté long des lames forme une ligne droite.



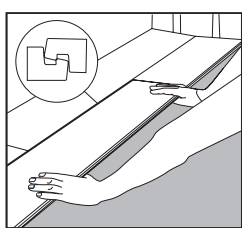
3

Complétez la première rangée de la même manière et découpez la dernière lame de la première rangée à la bonne longueur. Préservez 5 à 10 mm de distance du mur pour l'espace de dilatation.



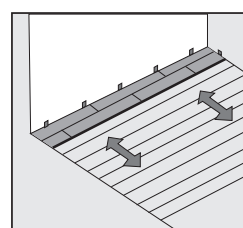
4

Commencez la rangée suivante avec le morceau restant (d'une longueur minimum de 30cm), en vous assurant que les joints d'extrémités sont espacés d'au moins 30cm. Placez la première lame de la nouvelle rangée en emboîtant le côté languette dans la rainure de la lame de la rangée précédente puis abaissez-la à l'aide d'un rouleau à main ou en tapotant doucement avec un maillet en caoutchouc.



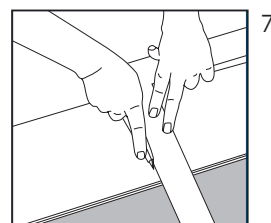
5

Placez la deuxième lame en vous assurant que la jonction des côtés courts est parfaite et que la lame est positionnée sur toute la bande de verrouillage de la lame de la rangée précédente. En même temps, faites correspondre le côté long de la lame avec la rainure de la rangée précédente et abaissez-la à l'aide d'un rouleau à main ou en tapotant doucement avec un maillet en caoutchouc.



6

Ajustez la distance de dilatation avec le mur à 5 à 10mm après la pose de trois rangées et poursuivez la pose jusqu'à atteindre le mur opposé.



7

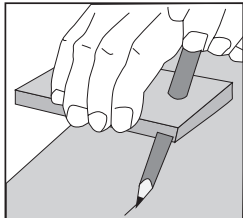
Découpez les lames de la dernière rangée à la bonne largeur. Placez la lame au-dessus de la rangée précédente, puis découpez comme indiqué. Préservez 5 à 10 mm de distance du mur pour l'espace de dilatation. Aucune lame ne doit présenter une largeur inférieure à 5cm.

PROCÉDURE D'INSTALLATION POUR HYDROCORK PRESSFIT



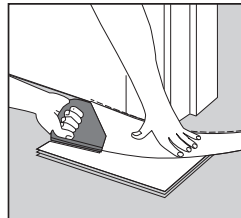
(Murs irréguliers)

La première rangée doit parfois être découpée de manière à coïncider avec un mur irrégulier.



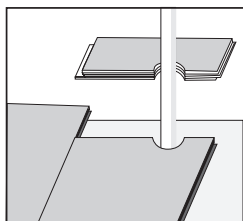
Transférez la forme du mur sur les lames. N'oubliez pas de ménager un espace de dilatation de 5mm.

(Encadrements de porte)

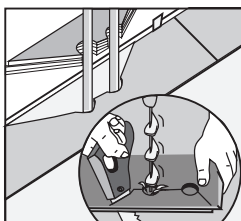


Sciez la chambranle à la hauteur adaptée. Prévoyez 2mm d'espace avec les lames. Si besoin, les lames peuvent être posées à partir de n'importe quelle direction. C'est le moyen de faciliter la planification de la pose, par ex. autour des portes.

(Tuyaux de chauffage)

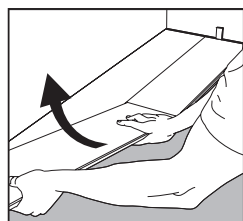


Si les tuyaux traversent le sol, faites un trou d'un diamètre mesurant 10mm de plus que celui du tuyau.

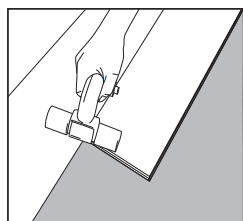


Découpez la lame selon un angle à 45 degrés avec le trou. La pièce découpée est ensuite collée dans sa position initiale.

⚙️ (Après l'installation)



Enlever le revêtement de sol
Si vous souhaitez retirer le revêtement, il faut juste soulever de quelques centimètres la lame que vous voulez ôter et tenez enfoncée la précédente.



Réparation d'une lame abîmée
Découpez la lame que vous désirez remplacer du côté court et retirez la lame en la tirant vers le haut.

Posez la lame de remplacement à sa place en insérant le côté languette sous l'ancienne lame puis pressez-la à l'aide d'un rouleau à main ou tapotez doucement avec un maillet en caoutchouc.

SOIN ET ENTRETIEN DES REVÊTEMENTS DE SOL WICANDERS



Les revêtements de sol Wicanders® sont faciles d'entretien. Il vous suffit d'un détergent doux et d'un aspirateur. Pour un entretien quotidien/hebdomadaire, vous pouvez également utiliser un balai trapèze avec une gaze jetable. La gaze est imprégnée d'une substance aux caractéristiques antistatiques qui capturera toute la poussière du sol et empêchera les dépôts ultérieurs. Pour le soin et l'entretien, Wicanders® recommande une gamme de produits dont vous apprécierez les résultats.

Produit	Fonction	Surface	Dilution	Temps de séchage	Pouvoir couvrant
Spray Cleaner	Détergent doux (pulvérisateur)	Cork Go, Essence, Resist+, Pure Stone Go, Essence, Resist+, Hydrocork Wood Go, Essence, Resist, Resist+, Hydrocork	Aucune	15 min.	100-200 ml / 100 m ²
Soft Cleaner	Détergent doux		50-100 ml dans 10 litres d'eau	15 min.	50-100 ml/10 l d'eau /100 m ²
Power Polish**	Protection		Aucune	20-30 min.	3 litres/100 m ²
Power Strip*	Éliminez Power Polish par un nettoyage		Avec de l'eau à raison de 1:10 à 1:20	5 min.	1 litres/100m ²

*À utiliser uniquement pour les sols très sales et toujours dilué.

Les produits Sanded et PU préfini peuvent également être nettoyés avec les solutions mentionnées ci-dessus, après Application du vernis W 2000.

Pour une utilisation correcte, suivez minutieusement les instructions d'Application indiquées sur l'étiquette de l'emballage des produits, ainsi que les informations contenues dans les fiches techniques. Si vous préférez utiliser d'autres produits d'entretien, veuillez n'utiliser que les produits recommandés par Wicanders (référez-vous au tableau du sélecteur de produit auxiliaire).

(Entretien régulier : Wicanders Spray Cleaner)



Ce nettoyant en vaporisateur doit être utilisé pour un nettoyage régulier de tous les revêtements de sol Wicanders. Avant de nettoyer le sol, passez l'aspirateur ou le balai pour enlever toutes les saletés non adhérentes. Cette opération permet d'éviter que la saleté ne s'incruste dans les reliefs et les joints du revêtement.

Spray Cleaner – Utilisation et pouvoir couvrant

Description du produit: Wicanders Spray Cleaner est un nettoyant pour sol à pulvériser pour un nettoyage régulier, facile et rapide.

Champ d'Application: Pour le nettoyage des revêtements de sol Wicanders dans leurs Applications commerciales et domestiques.

Avantages: Vaporisateur - Nettoyant - Prêt à l'emploi.

Tailles: 1L

Application: Ouvrez le vaporisateur en tournant l'embout du pistolet et pulvérisez la surface à nettoyer en procédant par zones. Essuyez le sol en faisant des cercles avec un balai à franges. Changez lagaze/le balai à franges ou nettoyez-les sous l'eau.

(Décapage et nettoyage : Wicanders Power Strip)



Power Strip est un produit nettoyant pour l'élimination de Power Polish, d'anciennes couches de cire, de produits de nettoyage, de la saleté difficile, de l'acrylate et autres polymères.

Description du produit: Wicanders Power Strip est un décapant au pH neutre.

Champ d'Application: Un décapant peu moussant pour les sols très sales et pour éliminer les traces d'anciens produits d'entretien de sol. Adapté pour tous les revêtements de sol Wicanders

Avantages: pH neutre, il convient donc aux sols sensibles - peu moussant.

Tailles: 1L

Application: Pour un décapage, appliquez Wicanders® Power Strip dilué à un taux de 1:10 à 1:20 selon le degré de saleté. Procédez par zones en utilisant une éponge grattante et éliminez la saleté dissoute avec de l'eau propre avant qu'elle ne sèche à nouveau.

Pouvoir couvrant: Environ 100 m², en considérant un taux de dilution de 1:20.

Instructions de Power Polish

Élimination des produits d'entretien/nettoyage profond

L'accumulation de plusieurs couches de produits d'entretien ou un mauvais entretien peuvent donner un aspect disgracieux au revêtement. Dans ce cas, il faut éliminer toutes les couches de produits d'entretien qui ont été appliquées. Pour ce faire, utilisez Power Strip pour un nettoyage à fond et procédez tel que suit:

Diluez Power Strip dans de l'eau (1:20). Mettez la solution dans le réservoir de la polisseuse/du pulvérisateur.

Polissez le sol en utilisant le disque abrasif bleu/marron (Scotch-Brite - 3M). Les produits d'entretien et les saletés seront ainsi éliminés. Procédez par zones et absorbez la saleté dissoute avant qu'elle ne sèche à nouveau. Ne laissez pas poser la solution Power Strip sur le revêtement pendant plus de 5 min. Après cette opération, il faut laver le sol avec un balai à franges humidifié dans de l'eau claire. Laissez sécher. Le sol devrait maintenant avoir une apparence mate. Appliquez une nouvelle couche de produit d'entretien Wicanders - Power Polish. Elle rendra au revêtement sa beauté originelle.

(Entretien régulier : Wicanders Soft Cleaner)



Soft Cleaner doit être utilisé pour un nettoyage régulier de tous les revêtements Wicanders. Avant de laver le sol avec un balai à franges bien essoré, passez l'aspirateur ou le balai pour enlever toutes les saletés non adhérentes. Cette opération permet d'éviter que la saleté ne s'incruste dans les reliefs et les joints du revêtement.

Soft Cleaner – Utilisation et pouvoir couvrant

Description du produit: Wicanders Soft Cleaner est un détergent doux concentré qui a été développé pour un nettoyage régulier.

Champ d'Application: Pour le nettoyage des revêtements de sol Wicanders dans leurs applications commerciales et domestiques.

Avantages: pH neutre - Concentré - Nettoyage très efficace.

Tailles: 1L

Application: Ajoutez 50 - 100 ml de Soft Cleaner dans un seau d'eau (10 litres). Laver le sol avec un balai à franges bien essoré (précédemment trempé dans la solution). Laissez le revêtement sécher complètement. Une fois le sol sec, ne pas l'essuyer à l'eau. Les revêtements Wicanders ne doivent être lavés qu'avec un balai à franges humide.

(Entretien périodique : Power Polish)



Power Polish doit être utilisé pour un entretien périodique de tous les revêtements Wicanders.

Description du produit: Wicanders Power Polish est un produit d'entretien sur le long terme pour le soin des revêtements de sol Wicanders.

Champ d'Application: Revêtements de sol Wicanders et leur couche d'usure HPS, WRT, WPS ou PU Fini.

Avantages: facile à appliquer.

Tailles: 1L

Application: Avec un balai à franges courtes/applicateur de cire (Ex.: LOBATOOL).

Pouvoir couvrant: 3 litres couvriront environ 100 m² en fonction du taux d'application.

Instructions de Power Polish

La technique d'application de Power Polish est la suivante :

Assurez-vous que le sol est propre et sec (lavez-le avec Soft Cleaner de Wicanders®).

Un nettoyage basique est recommandé pour Corkcomfort en pose flottante avec couche WRT ou HPS. Appliquez uniformément une couche de Power Polish en utilisant un applicateur éponge doux. 3 litres couvriront environ 100 m².

Laissez le sol sécher complètement (environ 30 minutes). Ne cirez pas après l'utilisation des produits d'entretien.

Nettoyez tous les instruments à l'eau immédiatement après utilisation.

La fréquence d'entretien dépend du trafic et de l'aspect du revêtement.