

Usage résidentiel, pièce intérieure à température contrôlée > 15°C.

La pose libre ne doit pas être > 150 m².

*Nous conseillons de **réguler la température** (climatiseur...) ou d'**empêcher d'avoir des rayonnements directs** (rideaux, voiles...) sur le matériau.*

*Une installation sur des zones exposées au rayonnement du soleil, devant des baies vitrées, fenêtres de toit, ... ou cheminée (variation de température importante) **nécessitera un collage.***

La pose du revêtement en véranda n'est pas possible.

IMPORTANT : Les informations contenues dans ce document sont valables à compter du : 01/05/2019 et susceptibles d'être modifiées sans préavis. L'évolution de la technique étant permanente, il appartient à notre clientèle, avant toute mise en œuvre, de vérifier auprès de nos services que le présent document est bien celui en vigueur.

SENSO 20 LOCK

1

2

3

4

5

DOMAINE D'EMPLOI

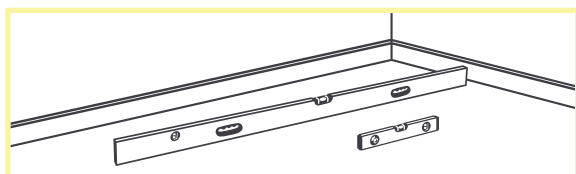
SUPPORTS

MISE EN ŒUVRE

MISE EN CIRCULATION

ENTRETIEN/GARANTIE

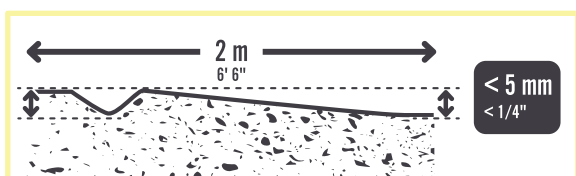
1. GÉNÉRALITÉS



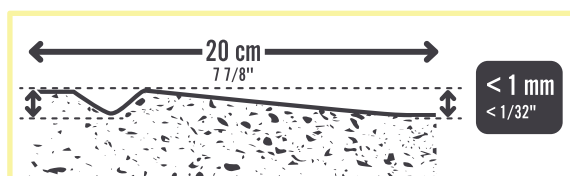
La pose doit être réalisée sur un support plan, propre, sain, sec et solide.



Le taux d'humidité ne doit pas excéder 7 % au test de la bombe à carbure (Control Carbide Moisture).



La planéité doit être < à 5 mm sous la règle de 2 mètres.



Le support ne doit pas comporter de désaffleurl > à 1 mm / 20 cm.

2. RECOMMANDATIONS PAR TYPE DE SUPPORT

Support

Conditions

| | | |
|--|---|---|
| Carrelage | ✓ | Fixer les carreaux descellés. Nettoyer. Appliquer un enduit de lissage. Poncer et appliquer un primaire. |
| Sol béton, béton peint, béton ragréé, chape ciment liquide | ✓ | Si le sol présente trop d'irrégularités, prévoir un ragréage |
| Chape anhydrite | ✓ | Si taux d'humidité < 0,5 %. |
| Sol en vinyle compact | ✓ | Recoller les dalles ou les lés si nécessaire ou retirer le revêtement s'il présente trop d'irrégularités et prévoir un ragréage. |
| Sol en vinyle isophonique / Moquette / Sol stratifié | ✗ | Retirer le revêtement et si le sol présente trop d'irrégularités, prévoir un ragréage. |
| Parquet massif et panneaux bois | ✓ | Si non collé, fixé sur lambourde. Si collé, déposer. Si souplesse du plancher existant, recouvrir d'un panneau de doublage de 19 mm fixé. |
| Plancher osb | ✗ | Recouvrir d'un panneau de doublage de 19 mm fixé. |
| Sous-couche | ✗ | Déposer la sous-couche et si le sol présente trop d'irrégularités, prévoir un ragréage. |
| Planchers chauffants / rafraichissants PER: Plancher Rayonnement Électrique | ✓ | Température du support n'excède pas les 28°C en tous points. Arrêter le chauffage 24 h avant la pose. Remise en route progressive. Doit être collé. |

SENSO 20 LOCK

1

DOMAINE D'EMPLOI

2

SUPPORTS

3

MISE EN ŒUVRE

4

MISE EN CIRCULATION

5

ENTRETIEN/GARANTIE

1. AVANT LA POSE

Avant de procéder à la mise en œuvre du revêtement, il convient de l'examiner, et de déceler éventuellement tout problème d'ordre visuel.

Afin de garantir l'uniformité des couleurs, la pose d'une pièce doit être réalisée à partir d'un même lot de fabrication, inscrit sur l'emballage.

La température de la pièce pendant la pose doit être comprise entre 15°C et 28°C.

Les lames ou dalles doivent être stockées dans la pièce 24 h avant la pose.

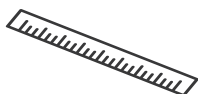
2. OUTILLAGE



Cutter



Mètre ruban



Règle métallique



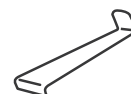
Maillet anti-rebond



Gant de coupe



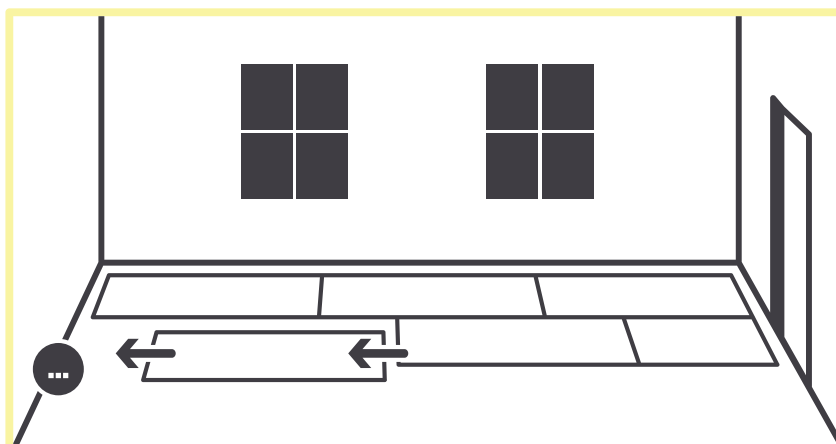
Calle à frapper



Tire-lame

3. SENS DE POSE

Les lames / dalles doivent être orientées dans les pièces vers le mur de la fenêtre principale ou dans le sens longitudinal.



SENSO 20 LOCK

1

2

3

4

5

DOMAINE D'EMPLOI

SUPPORTS

MISE EN ŒUVRE

MISE EN CIRCULATION

ENTRETIEN/GARANTIE

4. IMPLANTATION DES AXES

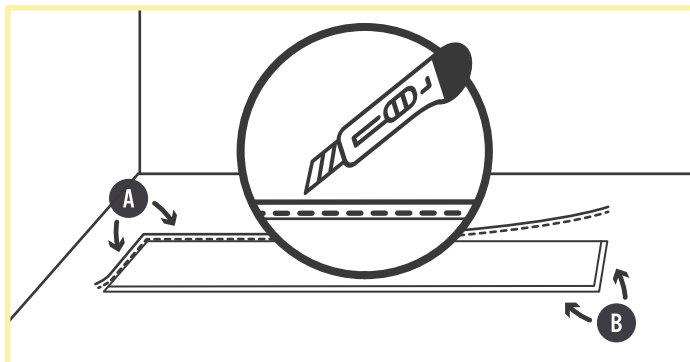
- Mesurer la largeur de la pièce puis la diviser par la largeur d'une lame / dalle, arrondir le résultat à l'unité supérieure.
- Si le nombre est pair, l'axe sera à équidistance des murs (axe centré).
- Si le nombre est impair, décaler l'axe centré d'une demi-largeur de lame / dalle (axe décentré).
- Reporter l'axe centré ou décentré par un multiple de largeur de lames / dalles afin qu'il se trouve le long du mur de départ.

5. MISE EN ŒUVRE DES DALLES / LAMES

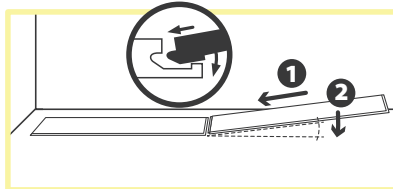
Démarrer la pose le long d'un mur dans l'angle gauche.

1. Les languettes (côté mâle) qui sont face au mur doivent être coupées (A).
Les rainures (côté femelle) doivent toujours être visibles (B).
2. Poser la dalle / lame suivante en l'inclinant légèrement pour insérer la languette dans la rainure de la dalle / lame précédente.
Les rangées suivantes devront être décalées de la moitié ou d' $1/3$ de longueur pour les dalles et d' $1/3$ pour les lames.
3. Pour assembler la 1^{ère} dalle / lame de la rangée suivante, inclinez la dalle / lame pour insérer la languette du grand côté dans la rainure des dalles / lames du 1^{er} rang.
4. Pour les suivantes, assemblez le petit côté puis le grand en maintenant la dalle / lame inclinée.
5. Les lames / dalles sont emboîtées par frappe au maillet et une cale à frapper en commençant par la largeur.
6. Récupérez les chutes de plus de 30 cm pour les dalles / 15 cm pour les lames pour commencer les rangées suivantes.

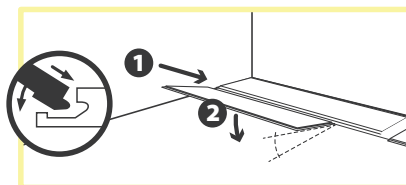
1.



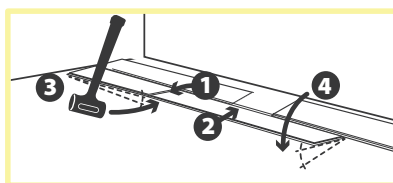
2.



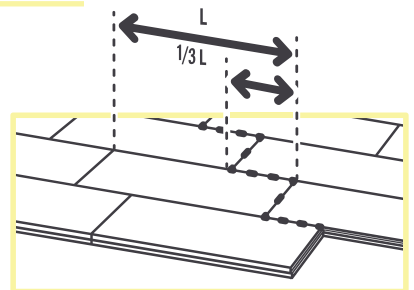
3.



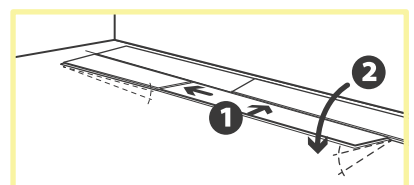
5.



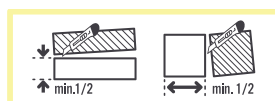
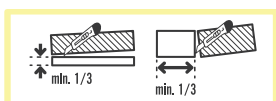
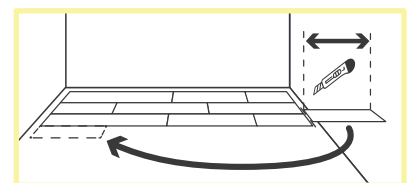
6.



4.



6.



SENSO 20 LOCK

1

DOMAINE D'EMPLOI

2

SUPPORTS

3

MISE EN ŒUVRE

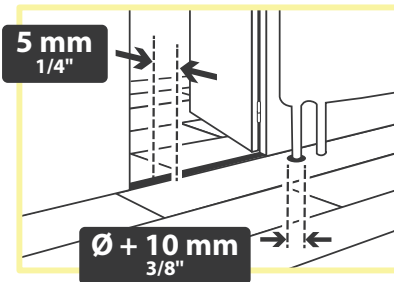
4

MISE EN CIRCULATION

5

ENTRETIEN/GARANTIE

6. JEU PÉRIPHÉRIQUE

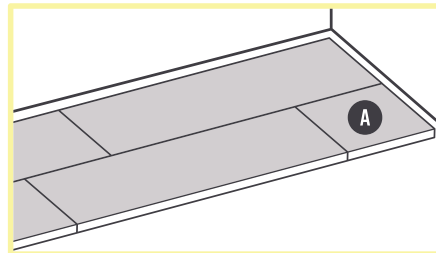
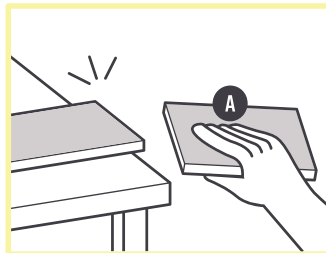
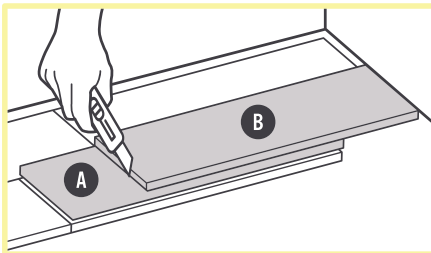


En pourtour de pièce et autour des objets fixes, il convient de laisser un jeu périphérique de 4 à 5 mm au maximum.

ASTUCE : Utiliser des chutes de lames ou dalles pour servir de cale.

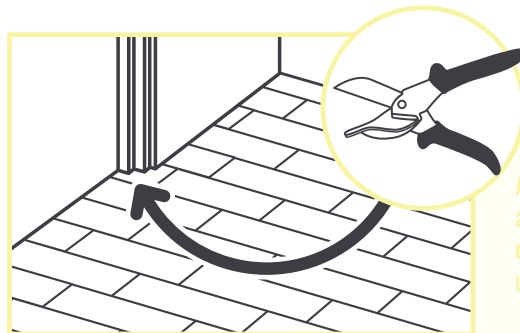
7. DÉCOUPE

Découpe en fin de rangée :



La découpe est effectuée au cutter :

- Faire un ou plusieurs passages en surface avec une lame droite.
- Plier la dalle pour la casser.



ASTUCE : Pour découpe autour des pieds d'hubriserie, endroits difficiles d'accès, utiliser une cisaille à onglet

SENSO 20 LOCK

1

DOMAINE D'EMPLOI

2

SUPPORTS

3

MISE EN ŒUVRE

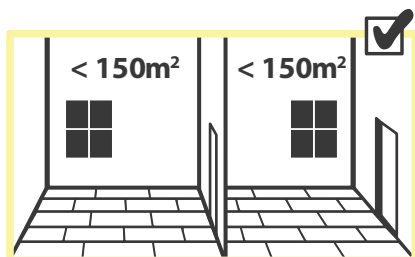
4

MISE EN CIRCULATION

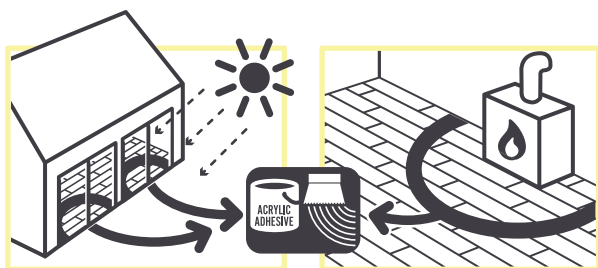
5

ENTRETIEN/GARANTIE

8. RAPPEL



La pose libre ne doit pas être > 150 m²



Devant une baie vitrée, cheminée, et toute autre source de chaleur excessive, les lames / dalles doivent être collées sur 50 cm à 1 m.

Dans les pièces humides nous recommandons d'appliquer un mastic PU ou MS Polymere sur bordure de baignoire ou douche.

SENSO 20 LOCK

1

DOMAINE D'EMPLOI

2

SUPPORTS

3

MISE EN ŒUVRE

4

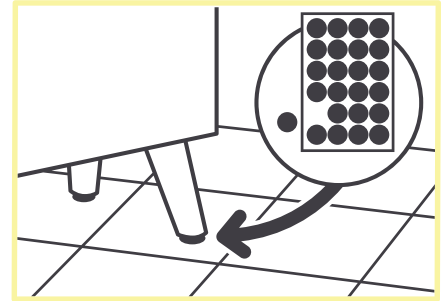
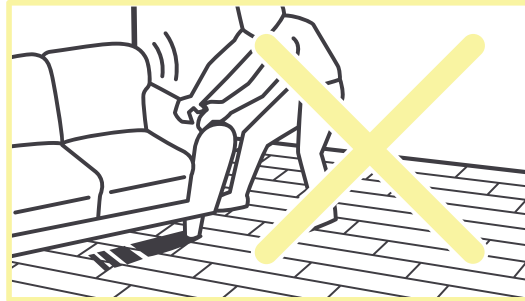
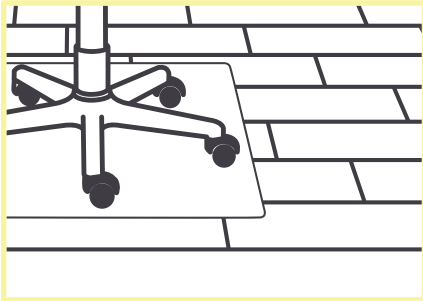
MISE EN CIRCULATION

5

ENTRETIEN/GARANTIE

La mise en service est **immédiate** après l'installation.

Prendre des précautions avec l'utilisation de mobiliers lourds et les chaises à roulettes (embouts feutrine et tapis de protection) – Proscrire les embouts caoutchouc (risque de taches noires).



1

DOMAINE D'EMPLOI

2

SUPPORTS

3

MISE EN ŒUVRE

4

MISE EN CIRCULATION

5

ENTRETIEN/GARANTIE

Nettoyage de votre sol : aspirateur ou serpillière humide. Détergent traditionnel non abrasif.

Taches résistantes : eau de javel diluée, white spirit, alcool ou jus de citron.

Taches rebelles (encre, tomate, moutarde, sang, betterave, mercurochrome) : laissez agir quelques minutes de l'eau de javel diluée sans frotter. Rincez abondamment.

Rouille : nettoyez à l'aide d'un antirouille textile puis rincez abondamment.

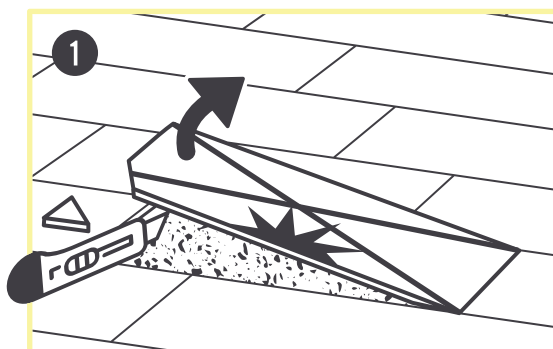
Graisse, stylo, feutre : frottez légèrement avec un chiffon imbibé de white spirit. Rincez abondamment.

Précautions d'entretien : proscrire l'usage de l'acétone et des solvants chlorés (ex : trichloréthylène). Ne jamais utiliser de cires ni de vernis vitrifiant.

La garantie Commerciale Gerflor pour les produits à usage domestique est disponible sur le site www.gerflor.fr

Pour remplacer une lame / dalle :

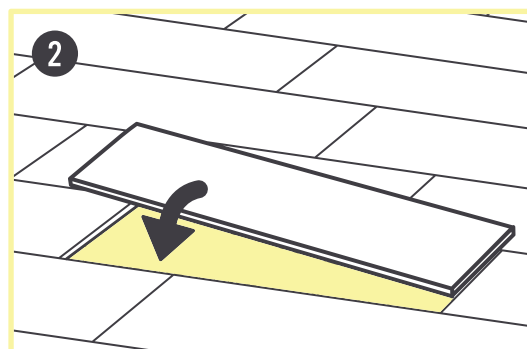
Nous vous conseillons de garder quelques lames / dalles de la série posée pour des éventuels remplacements.



Découper la lame en diagonale à l'aide d'une lame droite puis d'une lame croche.

Déboîter la lame.

Éliminer les languettes des lames / dalles existantes, ainsi que de la nouvelle lame / dalle.



Placer un adhésif double face sous la lame.
Remettre en place la nouvelle lame / dalle.

INFORMATION COMPLÉMENTAIRE : L'éventuelle ouverture des joints entre dalles / lames est un phénomène naturel de vieillissement du produit et ne nécessite pas de réparation.